

Formulář žádosti

o stanovisko Hlavního architekta eGovernmentu k plánovanému projektu zahrnujícímu záměr realizovat výdaj související s informačními a komunikačními technologiemi
(dle usnesení vlády ČR č. 86/2020 a/nebo zákona 365/2000 Sb.)

typ A

Odbor Hlavního architekta eGovernmentu MV



Praha, leden 2022
verze 7.1

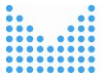
UPOZORNĚNÍ: Přestože je formulář zveřejněn ve formátu umožňujícím změny, žadatel není oprávněn měnit strukturu vybraných otázek či předepsaných odpovědí. Pokud se tak stane, Odbor Hlavního architekta eGovernmentu vyhodnotí takovou změnu jako porušení pravidel při schvalování a formulář bude vrácen bez vydání stanoviska. Tam, kde je to třeba pro uvedení dalších položek do tabulky, je žadatel oprávněn přidávat řádky pro tyto položky.



Toto dílo podléhá licenci [Creative Commons Uveďte původ 4.0 Mezinárodní Licence](https://creativecommons.org/licenses/by/4.0/)

Toto dílo podléhá licenci [Creative Commons Uveďte původ 4.0 Mezinárodní Licence](https://creativecommons.org/licenses/by/4.0/)





Metodický pokyn k vyplňování na adrese: https://archi.gov.cz/uvod_schvalovani#jake

1. ZÁKLADNÍ INFORMACE O PROJEKTU

1.1. Úvodní informace o žadateli o stanovisko k plánovanému projektu

Tabulka 1: Úvodní informace o žadateli o stanovisko				
Organizace žadatele	Ministerstvo pro místní rozvoj ČR	Staroměstské nám. 6	66002222	
Ředitel pro informatiku nebo Statutární zástupce	Mgr. Lukáš Čermohorský	Náměstek člena vlády	Náměstek člena vlády	(osobní údaj)
Kontaktní osoba projektu	Ing. Ondřej Lukavec	Odbor projektového řízení	(osobní údaj)	(osobní údaj)
Architekt projektu	Ing. Tomáš Rosi	NAKIT	(osobní údaj)	(osobní údaj)
Verze předkládaných / doplněných žádostí o stanovisko, data jejich předložení a jejich čísla jednací				
Číslo předkládané verze:	Datum předložení:	Verze předložena pod Čj.:		

Tabulka 2: Žádost o stanovisko dle (důvod žádosti)	
Usnesení vlády č. 86, ze dne 27. ledna 2020 (U86)	Ano
Zákona č. 365/2000 Sb., o informačních systémech veřejné správy, ve znění pozdějších předpisů (ZoISVS)	Ano
Výzvy v Integrovaném regionálním operačním programu (IROP), vypište číslo výzvy	<číslo výzvy>
Dobrovolná žádost o stanovisko	Ne

1.2. Shrnutí charakteristik projektu

Tabulka 3: Shrnutí charakteristik projektu	
Název projektu:	eTurista
Specifický cíl / účel projektu:	<p>Hlavním cílem projektu je vytvoření transparentního online, který zjednoduší plnění evidenčních povinností ubytovatelů a sběr dat tak, aby byla jejich agregovaná podoba dostupná v aktuálním čase a místě. Poskytovatelům ubytování systém eTurista umožní plnění vybraných povinností online z jednoho místa, čímž dojde k významnému snížení administrativní zátěže. Stát a všechny dotčené subjekty (obce, kraje atd.) získají v reálném čase a v přehledné formě údaje o návštěvnosti území, což mohou využít např. při plánování budování veřejné infrastruktury a základních služeb apod. Současně vznikne přehled (registr) poskytovatelů ubytování a provozoven ubytovacích služeb.</p> <p>Realizace projektu je připravována v souvislosti s návrhem zákona, kterým se mění zákon č. 159/1999 Sb., o některých podmínkách podnikání a o výkonu některých činností v oblasti cestovního ruchu, ve znění pozdějších předpisů, a který je v tomto roce předkládán na základě Plánu legislativních prací vlády na rok 2023. Předložení návrhu zákona vychází z programového prohlášení vlády, která se zavázala zdigitalizovat správu v oblasti cestovního ruchu, a to právě např. systémem eTurista, který mimo jiné sníží administrativní zátěž podnikatelů i obcí.</p>
Seznam žádostí, které již byly v souvislosti s celkovými cíli a specifickým cílem / účelem projektu předány OHA:	Nová žádost

Tabulka 3: Shrnutí charakteristik projektu			
Odkazy na agendy VS , kterých se projekt týká:		Agenda A1386 Cestovní ruch https://rpp-ais.egon.gov.cz/gen/agendy-detail/A1386_05112021.xlsx	
Seznam služeb veřejné správy a jejich úkonů z katalogu služeb veřejné správy , kterých se projekt týká:		Podpora podnikání v oblasti cestovního ruchu „Cestovní ruch, volný čas“	
Odkazy na určené IS dle UV 86/2020 a zákona 365/2000 Sb., kterých se projekt týká:	Přímo dotčené určené IS, které projekt realizuje nebo mění	Příklad: 8101 Registr obyvatel – základní registr Údaje v evidenci musí být aktuální k datu podání projektu, v případě neaktuálnosti může OHA pozastavit vydání stanoviska do doby, než budou data zaktualizována!	
	Nepřímo dotčené určené IS	Příklad: 33 Informační systém evidence obyvatel	
Názvy a odkazy na projekty v katalogu Digitálního Česka nebo jejich ID a názvy Nebo informace, proč není součástí katalogu Digitální Česko. Financování z tohoto programu nehraje roli, jedná se o jednotný katalog všech ICT záměrů veřejné správy.		Projekt je součástí Vládního programu digitalizace České republiky 2018+, programu Digitální Česko, projektový okruh Elektronizace cestovního ruchu (kapitola 3.1.7 prováděcího dokumentu) Prováděcí dokument programu Digitalni Cesko pro cerpani z IROP 2021-2027 - 20210916.pdf	
Termíny:			
Zahájení realizace projektu:		Spuštění první služby do produkčního prostředí:	Ukončení provozní smlouvy plánované v tomto projektu:
1.1.2024		31.12.2024	31.12.2029
Výhrady ke zveřejnění formuláře:			
Formulář obsahuje veřejné informace a předpokládá se jeho zveřejnění. Pokud se zveřejněním nesouhlasíte, uveďte důvod, případně úpravy, které budou nutné, aby bylo zveřejnění možné:		Souhlasíme se zveřejněním Neveřejné jsou informace o tom, zda je žadatel povinnou osobou dle zákona č. 181/2014 Sb., o kybernetické bezpečnosti (ZKB); dále pak informace obsažené v tabulce č. 34: Dopady narušení bezpečnosti informací v systému. Tyto informace nebudou na základě výjimky dle § 10a ZKB veřejnosti poskytovány	
Výjimky:			
Žádáte výjimku/y vyplývající z nedodržení architektonických principů eGovernmentu nebo jiných skutečností?	Ne	Počet žádostí o výjimku/y v přílohách:	0
Určení rolí věcného správce, technického správce, provozovatele a dodavatele (pokud je předmětem více IS, klasifikujte hlavní a ostatní vysvětlete v tabulce 8):			
Věcný správce Subjekt, který je investorem předmětu projektu	Ing. Bc. Radmila Outlá MBA		
Technický správce Subjekt, který zajišťuje technickou realizaci požadavků věcného správce k předmětu projektu	Mgr. Bc. Silvia Doušová		
Provozovatel Subjekt, který zajišťuje provoz HW a SW předmětu projektu	Bude vybrán v rámci VZ		
Dodavatel Subjekt, který dodává předmět projektu, pokud je znám v době přípravy projektu	Bude vybrán v rámci VZ		
Bylo provedeno hodnocení ekonomické výhodnosti způsobu provozu určených IS? Povinnost dle §5 odst. 2 písm. j) a k) zákona č. 365/2000 Sb.			Ano < Základní popis je uveden v kapitole 3.1

Tabulka 3: Shrnutí charakteristik projektu	
Realizační (implementační) výdaje v rámci projektu (součet hodnot ve sloupci ① tabulky 51) v Kč bez DPH:	93 178 840,-
Provozní výdaje plánované v rámci projektu (součet hodnot ve sloupci ② tabulky 51) v Kč bez DPH:	27 907 200,-
Pětileté TCO projektu (součet hodnot ve sloupci ③ tabulky 51) v Kč bez DPH:	121 086 040,-

1.3. Popis, potřeba a výstupy projektu

Tabulka 4: Popis projektu
<p>Popis výchozí situace projektu (tzv. As-Is, současný stav):</p> <p>Problém stávajícího stavu se týká územně samosprávných celků, které nemohou využít údaje statistického charakteru o rozvoji cestovního ruchu na svém území k plánování budování veřejné infrastruktury apod., ale také státu či organizací destinačního managementu, které nemohou v plné míře plánovat své marketingové aktivity na podporu příjezdového či domácího cestovního ruchu. Současně není možné využít přehledu poskytovatelů ubytování k jejich zapojení do plánování a organizace cestovního ruchu z důvodu absence relevantních údajů statistického charakteru, které by mohly být využity k plánování dalších aktivit v území v rámci různých politik.</p> <p>Současný stav poskytování těchto služeb se provádí papírovou cestou. Poskytovatelé ubytování ověří hosta a v případě cizince do tří dnů odešlou hlášenku na místně příslušný odbor Služby cizinecké policie. Poskytovatelé ubytování musí v souvislosti s poskytováním ubytování vést příslušné evidence o ubytovaných hostech a plnit další povinnosti. V obci, ve které je zaveden místní poplatek z pobytu, musí poskytovatel ubytování v postavení plátce poplatku z pobytu vést v listinné nebo elektronické podobě evidenční knihu za každé zařízení nebo místo, kde poskytuje úplatný pobyt. Do evidenční knihy zapisuje údaje týkající se fyzické osoby, které poskytuje úplatný pobyt. V případě poskytování ubytování cizincům musí ubytovatel vést domovní knihu a zapisovat do ní údaje v rozsahu stanoveném zákonem o pobytu cizinců. Poskytování ubytování cizinci v obci, která obecně závaznou vyhláškou zavedla místní poplatek z pobytu, tak po podnikateli vyžaduje duplicitní plnění evidenčních povinností. Jsou přitom vyžadovány stejné či obdobné údaje, které musí poskytovatel zapisovat do dvou příslušných evidencí (tj. evidenční a domovní knihy).</p> <p>Provozovatelé HUZ mají dále povinnosti zpravodajské jednotky vůči ČSÚ, kde mají povinnost v pravidelných intervalech (měsíc, kvartál) zasílat statistická hlášení. Mnoho údajů v nich uváděných však již dnes lze získat z domovní či evidenční knihy.</p>
<p>Popis cílové situace po dosažení celkového cíle / cílů projektu (tzv. To-Be, budoucí stav):</p> <p>Nově vznikne rejstřík ubytovacích zařízení (eTurista), jednotek krátkodobého ubytování a ubytovaných osob, který budou povinně využívat ubytovací zařízení všech typů (jak HUZ, tak i IUZ). Pracovní název rejstříku je „e-Turista“. Hlavními cíli zvažované právní úpravy a následného spuštění systému eTurista je především snížení administrativní zátěže podnikatelů a zajištění kvalitních a aktuálních statistických dat pro řízení, plánování a rozvoj cestovního ruchu jak na území celé ČR, tak i v jednotlivých lokalitách. Návrh má také za úkol připravit podmínky pro adaptaci nově připravovaného evropského nařízení týkajícího se krátkodobého ubytování, kde minimálně první kontakt mezi ubytovatelem a ubytovaným je realizován prostřednictvím elektronických internetových platform.</p> <p>eTurista bude zahrnovat sjednocení a elektronizaci domovní a ubytovací knihy a přihlašovacího tiskopisu tak, aby ubytovatel zadal každý údaj pouze jednou, přičemž automatizovaný registr je dokáže „roz distribuovat“ do systémů těch orgánů, které k nim mají ze zákona přístup, jsou jimi v souvislosti s výše uvedeným správce daně a Ředitelství služby cizinecké policie PČR a Odbory cizinecké policie PČR. Prostřednictvím rejstříku bude podnikatel plnit také povinnosti vůči Českému statistickému úřadu. Veškerá data budou data dostupná online nebo na vyžádání (formou předávání souborů typu xml, csv) a stát díky nim získá přehled o ubytovací kapacitě a její struktuře napříč republikou.</p> <p>eTurista jako centrální systém bude zahrnovat požadavky na evidenci oblasti krátkodobých pronájmů ubytování, resp. činnosti online platform pro jejich sjednávání se na úrovni Evropské unie týká řada právních předpisů, zejména:</p> <ul style="list-style-type: none"> - nařízení Evropského parlamentu a Rady (EU) 2022/2065 ze dne 19. října 2022 o jednotném trhu digitálních služeb a o změně směrnice 2000/31/ES (nařízení o digitálních službách); - směrnice Evropského parlamentu a Rady 2006/123/ES ze dne 12. prosince 2006 o službách na vnitřním trhu; a - směrnice Evropského parlamentu a Rady 2000/31/ES ze dne 8. června 2000 o některých právních aspektech služeb informační společnosti, zejména elektronického obchodu, na vnitřním trhu („směrnice o elektronickém obchodu“). Systém eTurista bude zajišťovat požadavky výše uvedených směrnic v rámci oblasti cestovního ruchu.
<p>Popis změn, tzn. výsledků / výstupů projektu nezbytných k dosažení jeho specifického cíle / účelu:</p>

Tabulka 4: Popis projektu

1. Z pohledu zajištění byznys služeb jde o dodávku služeb usazených na WEBu, které umožní aktérům vytvářet požadované transakce.
2. Na základě vytvořených transakcí evidovat v centrální evidenci rejstříku ubytovaných, jednotek krátkodobého ubytování a ubytovaných osob, který budou povinně využívat ubytovací zařízení všech typů (jak HUZ, tak i IUZ)
3. Zavedení statistických podkladů potřebných pro řízení oblasti cestovního ruchu a pro další orgány VS (ČSU, Policie, kraje, obce, samosprávné celky, další)
4. Řešení obsahuje mechanismus přidělování registračního čísla jednotkám krátkodobého ubytování.

Důvody realizace projektu (označte všechny relevantní):

Legislativní důvody	<input checked="" type="checkbox"/>	Konec licencí	<input type="checkbox"/>
Modernizace, optimalizace řešení (výsledky business analýz)	<input checked="" type="checkbox"/>	Lepší nabídka trhu	<input type="checkbox"/>
Požadavky zaměstnanců, uživatelů	<input type="checkbox"/>	Konec podpory od dodavatele	<input type="checkbox"/>
Konec podpory produktu, vynucené modernizace nižších vrstev	<input type="checkbox"/>	Jiné (vysvětlete v tabulce 8)	<input checked="" type="checkbox"/>
Hospodárnost	<input checked="" type="checkbox"/>	Legislativní důvody jsou uvedeny z pohledu, že bude provedena změna stávající legislativy podle připravovaného návrhu změny zákona 159/1999 Sb.	

Přehled zvažovaných alternativ řešení rozdílných od „Popisu projektu“ (tzv. To-Be) specifikovaného výše:

Vybudování systému eTurista a úprava zákona stanoví ubytovatelům povinnost elektronické registrace a elektronického vedení evidence ubytovaných hostů. To s sebou samozřejmě přinese náklady na straně ubytovatelů, které zahrnují pořízení výpočetní techniky a hrazení nákladů spojených s připojením k internetu, nicméně lze důvodně předpokládat, že většina ubytovatelů již dnes IT prostředky disponuje, a i noví ubytovatelé počítají s jejich pořízením.

V případě výpadku není počítáno se zajištěním alternativního postupu, ani analogového řešení, a to ani dočasné. Stejně tak není zvažováno analogové podání. Celý systém je provázán s dalšími systémy nejenom orgánů veřejné moci a veřejné správy v reálném čase. Zajištění případného alternativního řešení by bylo neúměrně nákladné a technicky složité. Provoz IS bude požadován ve vysoké dostupnosti služby s redundantním zajištěním a zálohováním s minimální možnou ztrátou dat.

Zde by bylo možné při přípravě zadání požadovat i návrh řešení v případě nedostupnosti internetu ubytovatelů, odloženým zasláním či nějakou pozdější synchronizací.

To-Be projektový návrh byl zvažován z pohledu obsahu optimálnosti dodávky a bylo vybráno níže uvedené řešení.

Dodávka služeb pouze spojených s nově připravovanou a navrhovanou legislativou, hlavně podle zákonů 159/1999 Sb. a návrh úpravy zákona 565/1990 Sb.

Tabulka 5: Přehled výstupů projektu

Označení výstupu	Množství a jednotka	Celková cena výstupu [Kč]	Plánovaná životnost výstupu [rok]	Vysvětlení výstupu
Nová aplikace eTurista	1	93,178 mil Kč – jde o hrubý odhad, který může být upraven vzhledem ke komplexnosti přijetí návrhu změn nové legislativy	Min. 5 let (1 rok budování a 4 roky provozu)	Aplikace je potřeba pro dosažení cíle snížení administrativní zátěže VS a získání informací near to online pro Policii a ČSU

1.4. Právní klasifikace specifického cíle / účelu projektu

Tabulka 6: Klasifikace specifického cíle / účelu projektu dle legislativy eGovernmentu (pokud je v rámci projektu realizováno více IS, klasifikujte hlavní a ostatní vysvětlete)	
Klasifikace	Vyberte
Druh informačního systému dle klasifikace zák. č. 365/2000 Sb., o informačních systémech VS	Provozní informační systém podléhající zák. 365/2000 Sb.
Je projektem dotčen (tj. realizován nebo na úrovni jeho procesní a aplikační architektonické vrstvy měněn) určený informační systém dle zák. č. 365/2000 Sb., o informačních systémech VS?	<p>Ano - VYPLŇTE DLE JAKÉHO KRITÉRIA</p> <p><input checked="" type="checkbox"/> 1. Využívá služby referenčního rozhraní nebo poskytuje služby referenčnímu rozhraní</p> <p><input checked="" type="checkbox"/> 2. Má vazbu na systém dle bodu 1</p> <p><input checked="" type="checkbox"/> 3. Je určený k poskytování služby fyzickým nebo právnickým osobám s předpokládaným počtem uživatelů, kteří využívají přístup se zaručenou identitou, alespoň 5000 ročně</p>
Je projektem dotčen agendový informační systém dle zákona č. 111/2009 Sb., o základních registrech?	<p>Ano</p> <p><i>Je navržen nový agendový IS pro podporu agendy A1386 cestovní ruch</i></p>
Budou informačním systémem, který je projektem dotčen, přijímány a odesílány datové zprávy dle zák. č. 300/2008 Sb., o elektronických úkonech a autorizované konverzi dokumentů?	<p>Ne</p> <p><i><Kontrola, zda předmět projektu pro alespoň jeden úkon z tabulky 3 podporuje příjem/odesílání pomocí ISDS></i></p>
Druh informačního / komunikačního systému dle klasifikace stanovené zákonem č. 181/2014 Sb., o kybernetické bezpečnosti	Významný informační systém
Bezpečnostní úroveň informačního systému dle vyhlášky č. 315/2021 Sb., o bezpečnostních úrovních pro využívání cloud computingu orgány veřejné moci	<p>Bezpečnostní úroveň vysoká</p> <p><i><Do bezpečnostní úrovně je třeba zařadit jak IS fungující skrze služby cloud computingu, tak on premise řešení dle vyhlášky o dlouhodobém řízení ISVS></i></p>

1.5. Přínosy (celkový cíl / cíle) projektu

Tabulka 7: Strukturovaný přehled přínosů (celkového cíle / cílů) projektu včetně uvedení objektivně ověřitelných ukazatelů jejich dosažení a zdrojů a prostředků jejich ověření

Přínosy na straně uživatelů (např. snížená časová nebo administrativní náročnost oproti vyřízení aktivity dosavadním způsobem, vyšší ochrana osobních dat aj.):

Snížení administrativní zátěže VS (obcí, a získání informací near to online pro obce, Policii a ČSU. Snížení administrativní zátěže ubytovatelů a hostitelů. Ubytovatel či hostitel bude veškerá data vyplňovat pouze jednou a systém automaticky zařídí jejich zaslání správnému orgánu. Zároveň s tím i přísně dbá na ochranu v registru uchovávaných dat s monitorovaným přístupem (k „papírové“ evidenci v knihách má dnes přístup prakticky každý, komu se dostane do ruky)

Přínosy na straně věcného správce (zvýšení kvality jeho výstupů, snížení pracnosti na straně jeho úředníků aj.):

Získání přístupu k centralizovaným informacím, otevřených dat a vytvoření evidence o stavu zaslání výstupů daných legislativou pro cestovní ruch. V širším smyslu navrhovaná úprava a vybudování systému eTurista vytvoří spolehlivý, efektivní a transparentní přehled všech ubytovatelů a provozoven ubytovacích zařízení, včetně individuálních ubytovacích zařízení, přispěje k lepšímu řízení cestovního ruchu a rozvrstvení turistických kapacit v rámci státu, přispěje k lepšímu plánování infrastruktury a služeb v regionech tím, že se lépe přizpůsobí skutečnému počtu rezidentů a návštěvníků působících v regionech, a dojde také k narovnání podnikatelského prostředí i celkové modernizaci v oblasti cestovního ruchu. MMR získá informace pro tvorbu strategických dokumentů v oblasti cestovního ruchu a tím také zlepší možnosti jeho řízení.

Přínosy pro technického správce a provozovatele služby (snížení energetické náročnosti, zjednodušení a úspora pracnosti správy systému, snížení výdajů na provoz aj.):

Technický správce a provozovatel budou své služby nabízet státu jako komerční produkt za vysoutěženou cenu.

Tabulka 8: Vysvětlení k základním podmínkám dosažení přínosů (nutným předpokladům a rizikům dosažení celkového cíle / cílů) projektu

Základní podmínkou pro dosažení přínosů projektu jsou následující body:

1. Připravit Studii proveditelnosti ve formě přehledu detailního rozpadu položek pro budoucí projekt
2. Dodat projekt, ve kterém budou dodávky řízeny v souladu s výstupy Studie proveditelnosti a případně aktuálnímu stavu legislativních požadavků na systém eTurista

Předpoklady:

1. Bude vydána plánovaná úprava zákona č. 159/1999 Sb. a úprava zákona 565/1990 Sb.
2. V rámci tvorby Studie proveditelnosti bude upravena agenda RPP (A1386_05112021)

Rizika:

1. Výše uvedené body zajistí eliminaci známých rizik pro dodávku projektu

2. ARCHITEKTONICKÉ INFORMACE O PROJEKTU

2.1. Dodržení architektonických principů NA VS ČR

Tabulka 9: Dodržení architektonických principů Národní architektury veřejné správy ČR			
Klasifikace	Vyberte	Č. žádosti o výjimku	Vysvětlete
Standardně digitalizované	Ano		Princip bude dodržen
Zásada „pouze jednou“	Ano		Princip bude dodržen
Podpora začlenění a přístupnost	Ano		Princip bude dodržen
Otevřenost a transparentnost	Ano		Princip bude dodržen
Přeshraniční přístup jako standard	Ano		Princip bude dodržen
Interoperabilita jako standard	Ano		Princip bude dodržen
Důvěryhodnost a bezpečnost	Ano		Princip bude dodržen
Jeden stát	Ano		Princip bude dodržen
Sdílené služby veřejné správy	Ano		Princip bude dodržen
Připravenost na změny	Ano		Princip bude dodržen
eGovernment jako platforma	Ano		Princip bude dodržen
Vnitřně pouze digitální	Ano		Princip bude dodržen
Otevřená data jako standard	Ano		Vybrané výstupy budou zveřejněny jako Opendata
Technologická neutralita	Ano		Architektura systému eTurista je navržena technologicky neutrálně
Uživatelská přívětivost	Ano		Princip bude dodržen
Konsolidace a propojování	Ano		Princip bude dodržen
Omezení budování monolitických systémů	Ano		Princip bude dodržen

2.2. Enterprise architektura projektu a její kontext

Tabulka 10: Architektonický model	
V rámci Enterprise Architektury projektu přiložte jako přílohu model exportovaný ve standardizovaném výměnném formátu The Open Group ArchiMate Model Exchange File Format	Ano, model je přiložen jako příloha ve standardizovaném formátu
Případně vysvětlete, proč není model přiložen ve standardizovaném formátu či není přiložen vůbec.	

2.2.1. Motivační architektura – strategie a směřování

Tabulka 11: Vysvětlete, proč projekt realizujete v této podobě a čeho jím chcete dosáhnout. Pro vysvětlení motivace použijte zejména pojmy z odpovídajícího modelu motivační architektury (motivátory, zainteresované osoby, cíle, principy, podmínky, architektonické požadavky):
eTurista jako centrální systém bude zahrnovat požadavky na evidenci oblasti krátkodobých pronájmů ubytování, resp. činnosti online platform pro jejich sjednávání se na úrovni Evropské unie týká řada právních předpisů, zejména: <ul style="list-style-type: none"> - nařízení Evropského parlamentu a Rady (EU) 2022/2065 ze dne 19. října 2022 o jednotném trhu digitálních služeb a o změně směrnice 2000/31/ES (nařízení o digitálních službách); - směrnice Evropského parlamentu a Rady 2006/123/ES ze dne 12. prosince 2006 o službách na vnitřním trhu; a - směrnice Evropského parlamentu a Rady 2000/31/ES ze dne 8. června 2000 o některých právních aspektech služeb informační společnosti, zejména elektronického obchodu, na vnitřním trhu („směrnice o elektronickém obchodu“). Systém eTurista bude zajišťovat požadavky výše uvedených směrnic v rámci oblasti cestovního ruchu.

Tabulka 11: Vysvětlete, proč projekt realizujete v této podobě a čeho jím chcete dosáhnout. Pro vysvětlení motivace použijte zejména pojmy z odpovídajícího modelu motivační architektury (motivátory, zainteresované osoby, cíle, principy, podmínky, architektonické požadavky):

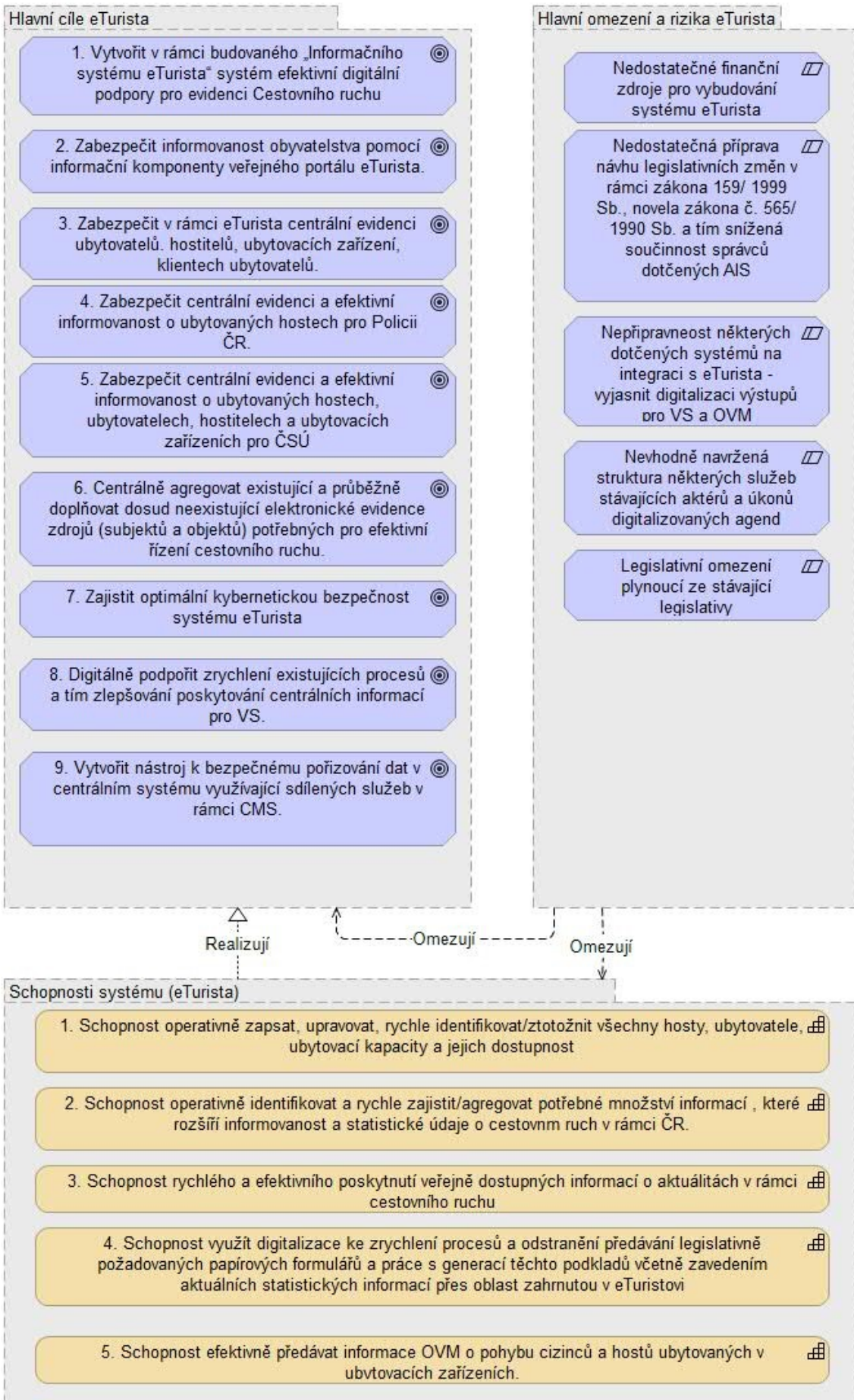
Dále jde o snížení administrativní náročnosti pro ubytovatele, tj. sjednocení dnes papírově vedených evidencí, které informují VS o evidenci ubytovaného se značným zpožděním. Přístup do této evidence budou mít i orgány VS, čímž se zajistí aktuálnost informací o ubytování hostů ubytovatelů.

Tabulka 12: Katalog prvků motivační architektury			
ID	Typ prvku	Jméno prvku	Popis prvku
id-53df2a963cb643e5a41d18089fb9b05a	Capability	Evidence	1. Schopnost operativně zapsat, upravovat, rychle identifikovat/ztotožnit všechny hosty, ubytovatele, ubytovací kapacity a jejich dostupnost
id-d9117592a6764fd3a4873f7d4e9f2b1b	Capability	Identifikace	2. Schopnost operativně identifikovat a rychle zajistit/agregovat potřebné množství informací, které rozšíří informovanost a statistické údaje o cestovním ruchu v rámci ČR.
id-2961bc2ba37244d1885296142669cb61	Capability	Efektivní služba	3. Schopnost rychlého a efektivního poskytnutí veřejně dostupných informací o aktuálitách v rámci cestovního ruchu
id-bececb4a92ef4b449a7522426eda89cb	Capability	Digitalizace	4. Schopnost využít digitalizace ke zrychlení procesů a odstranění předávání legislativně požadovaných papírových formulářů a práce s generací těchto podkladů včetně zavedením aktuálních statistických informací přes oblast zahrnutou v eTuristovi
id-c883d71d94c846b085a9c829348abf8f	Capability	Reporting	5. Schopnost efektivně předávat informace OVM o pohybu cizinců a hostů ubytovaných v ubytovacích zařízeních.
id-a797a09a7f30449f98e7dc061f085ac4	Constraint	Omezení legislativou	Legislativní omezení plynoucí ze stávající legislativy
id-572c0ecc2639421e932b29a08614c641	Constraint	Riziko krátkého času na přípravu projektu	Nedostatečná příprava návrhu legislativních změn v rámci zákona 159/1999 Sb., novela zákona č. 565/1990 Sb. a tím snížená součinnost správců dotčených AIS
id-caf0f4fb3c4846df89fae6e6b83207de	Constraint	Nedostatečné zdroje	Nedostatečné finanční zdroje pro vybudování systému eTurista
id-3f936759b2f5442e8a037027489fdfec	Constraint	Riziko krátkého času na technickou přípravu projektu	Nepřipravenost některých dotčených systémů na integraci s eTurista – vyjasnit digitalizaci výstupů pro VS a OVM
id-b3a2ebae98d04a52a9e1a43bfe625c10	Constraint	Chyby v přípravě projektu	Nevhodně navržena struktura některých služeb stávajících aktérů a úkonů digitalizovaných agend (decentralizované)

Tabulka 12: Katalog prvků motivační architektury

ID	Typ prvku	Jméno prvku	Popis prvku
			agendy, které jsou svázány s poskytovanými informacemi pořizovaných do systému eTurista.
id-88673b90ea524dec8995e8ad29ad6dc1	Goal	Dodat ISeTurista	1. Vytvořit v rámci budovaného „Informačního systému eTurista“ systém efektivní digitální podpory pro evidenci Cestovního ruchu
id-c60c4284540b41eea1c92c9f230a2f9f	Goal	Zajistit informovanost aktérů	2. Zabezpečit informovanost obyvatelstva pomocí informační komponenty veřejného portálu eTurista.
id-cee693c115cd4c7096409a3ec4934ebb	Goal	Zajistit centrální evidenci	3. Zabezpečit v rámci eTurista centrální evidenci ubytovatelů, hostitelů, ubytovacích zařízení, klientech ubytovatelů.
id-136b13167df7400f9ee318f0f6222d82	Goal	Zajistit centrální evidenci pro VS (Policie)	4. Zabezpečit centrální evidenci a efektivní informovanost o ubytovaných hostech pro Policii ČR.
id-49fb7f1369b24d0cadb6e28fab1f7658	Goal	Zajistit centrální evidenci pro VS (ČSU)	5. Zabezpečit centrální evidenci a efektivní informovanost o ubytovaných hostech, ubytovatelích, hostitelích a ubytovacích zařízeních pro ČSÚ
id-ba7302d1a10b4a05a16506d2b6fa424f	Goal	Efektivní integrace	6. Centrálně agregovat existující a průběžně doplňovat dosud neexistující elektronické evidence zdrojů (subjektů a objektů) potřebných pro efektivní řízení cestovního ruchu.
id-a6358669abcb4f92a6724d9293ce8656	Goal	Kybernetická bezpečnost	7. Zajistit optimální kybernetickou bezpečnost systému eTurista
id-6216693ebe5c4d7cb30110800253dd36	Goal	Digitalizace	8. Digitálně podpořit zrychlení existujících procesů a tím zlepšování poskytování centrálních informací pro VS.
id-47268f3f2ad8448e9e8a9fe2969b00c7	Goal	Sdílení existujících dat VS	9. Vytvořit nástroj k bezpečnému pořizování dat v centrálním systému využívající sdílených služeb v rámci CMS.

Diagram motivační architektury



2.2.2. Efektivita projektu – výkonnostní architektura

Tabulka 13: Vysvětlete dopad projektu na hospodárnost, účelnost, účinnost, časovou a kvalifikační náročnost a na kvalitu služeb v organizaci (viz metodika TCO zveřejněná [zde](#)):

Bude dopracováno v rámci přípravy projektu

Tabulka 14: Přehled požadovaných cílových parametrů SLA nových nebo měněných služeb

Název v rámci projektu nově zřizované nebo měněné služby	Specifikace SLA parametru služby	Sjednaná mezní hodnota SLA parametru	Sjednaný způsob měření hodnoty SLA
Dostupnost služeb FE a částí BO	Dostupnost provozu 24x7	99,9%	Dostupnost FE a částí BO
Dostupnost služeb BO	Dostupnost provozu 10x5	99,9%	Dostupnost BO
Servisní služby na eTurista	Servis 24x7 (pohotovost v mimo pracovní dobu)	Odezva: 20 minut Zprovoznění: dle typu incidentu	Monitoring servisních služeb
Bezpečnostní služby	Bezpečnost 24x7 (pohotovost v mimo pracovní dobu)	Odezva: 20 minut	Monitoring bezpečnostních služeb

Tabulka 15: Popis povinných objektivně ověřitelných ukazatelů výkonnosti (příklad získání a výpočtu hodnot je uveden v metodice k tomuto formuláři; pokud nejsou zde uváděné objektivně ověřitelné ukazatele běžně dostupné, jako mohou být např. údaje o spokojenosti uživatelů nebo preferencích el. služby před neelektronickou, musí být jejich získání zahrnuto do projektu a zohledněno ve zdrojích nezbytných pro jeho realizaci a provoz)

Název nově zřizované nebo měněné služby	Předpokládaný počet transakcí za rok	Náklady na dokončenou transakci bez DPH? [Kč]	Jaké % uživatelů je spokojeno s poskytovanou službou?	Jaké % transakcí je úspěšně dokončeno?	Jaké % uživatelů zvolí raději elektronickou formu služby než neelektronickou?
Dostupnost služeb FE	4 000 000		90%	100%	100%
Dostupnost služeb BO	6 000 000		90%	100%	100%

Tabulka 16: Popis volitelných objektivně ověřitelných ukazatelů výkonnosti

Název ukazatele	Předmět měření	Jednotka	Očekávaná hodnota od	Očekávaná hodnota do
Monitoring odezvy FE aplikace	Odezva obrazovky s odečtením času pro získání dat z integrace	Sec	1	3

2.2.3. Byznys architektura

Tabulka 17: Katalog prvků byznys architektury

ID	Typ prvku	Jméno prvku	Popis prvku
id-3c81431db0b84645b4472f764c862921	BusinessActor	Hostitel	Občan CR, popř. cizí státní příslušník.

Tabulka 17: Katalog prvků byznys architektury

ID	Typ prvku	Jméno prvku	Popis prvku
id-fcbfe790057c4515bbf569227e93cc26	BusinessActor	Systémové funkce	Technický účet aplikace, který provádí některé funkce automatizovaně na základě naprogramování.
id-fd8b2dbce873445abbae4b3788d1d9be	BusinessActor	Správce	Obecně se jedná ty aktéry, kteří mají na starost správu a provoz aplikace a celého systému.
id-46538e893ae24440a1ce3c78d210273f	BusinessActor	Ubytovatel	Aktér; Ubytovatelem se pro účely zák. č. 326/1999 Sb. rozumí každý, kdo poskytuje ubytování za úhradu, jak stanoví tento zákon ve svém ustanovení § 99. Ubytovatel je povinen dle ustanovení § 100 písm. f) zák. č. 326/1999 Sb. vést domovní knihu a na požádání policie ji předložit ke kontrole.
id-476e0b1919dd44e9bfd7e04b6096bc61	BusinessActor	Hostitel	Ubytovatel je množina, hostitel je podmnožina, která vychází z nařízení.
id-d679951c96454fe9b0dcc5e6bc5aa580	BusinessActor	Veřejnost	Občané ČR s přístupem na veřejné části eTuristy
id-18d8b6d6f3e84174905508050c2affc9	BusinessActor	VS (Obce,)	Aktér, pracovník veřejné správy (starosta a pověřená osoba, která starostu zastupuje)
id-b33e77a360144ed1934d7f61ed47223a	BusinessFunction	Evidence číselníků	Text v příloze č. 3 dokumentu
id-3f583604b41c480f8bd2a15fec706ff3	BusinessFunction	Funkce systému ověř data a proved'	Text v příloze č. 3 dokumentu
id-322f54369733419f9d16697bbeb96d9f	BusinessFunction	Generace denní dávky	Text v příloze č. 3 dokumentu
id-da598dc93f74455f823260f310b486b4	BusinessFunction	Generace otevřených dat	Text v příloze č. 3 dokumentu
id-00b26d3de35646b4935211a441085b71	BusinessFunction	Generace reportů	Text v příloze č. 3 dokumentu
id-be6c3c4255ab4c29815815a2768677b4	BusinessFunction	Kontrola dat	Text v příloze č. 3 dokumentu
id-93a3f6e812ef4773be9274b25810c4a3	BusinessFunction	Kontrola nastavení WEBu	Text v příloze č. 3 dokumentu
id-b42294f6052e43979606ec42f7ce8bbd	BusinessFunction	Nastavení notifikací	Text v příloze č. 3 dokumentu
id-ab8f76bfe93d4dae98f9b9506d78531d	BusinessFunction	Nastavení notifikací (copy)	Text v příloze č. 3 dokumentu
id-92908676483a43339f5941f57122de0e	BusinessFunction	Ověř data formuláře	Text v příloze č. 3 dokumentu
id-a6291141a7594b5caa51e46771e2768f	BusinessFunction	Ověř data formuláře Registrace UO	Text v příloze č. 3 dokumentu
id-99cc358e00444891950c96d991991fbf	BusinessFunction	Ověř data formuláře Editace UO	Text v příloze č. 3 dokumentu
id-bce65235e4bc4950a36cefb7144ace72	BusinessFunction	Ověř data formuláře Registru hostitel	Text v příloze č. 3 dokumentu
id-054fafaa59854db0ae72f5d2245710bb	BusinessFunction	Ověř data formuláře Registru Správce UZ	Text v příloze č. 3 dokumentu
id-c701e25213294eb9b85050f8f603e9c2	BusinessFunction	Ověř data formuláře Registru ubytovatel	Text v příloze č. 3 dokumentu
id-38f0bbdd61e14fcb3dd7b6b86f21b1b	BusinessFunction	Ověř data formuláře Registru UZ	Text v příloze č. 3 dokumentu
id-0d101a1bcddf4cacb7c471c933057dc9	BusinessFunction	Ověř data formuláře Registru UZE	Text v příloze č. 3 dokumentu
id-9ae65f24842b429da2b65e2b6beb7747	BusinessFunction	Ověření integrovaných dat	Text v příloze č. 3 dokumentu
id-bf41239c5ddc4011866415c16717ce2c	BusinessFunction	Ověření provedení platby	Text v příloze č. 3 dokumentu
id-83a20bf4e9fb400bbb04cee7ea326ba6	BusinessFunction	Proved' evidenci změn do logu	Text v příloze č. 3 dokumentu
id-e045e0c5736742e2a47fe8a2af821aa6	BusinessFunction	Proved' požadovanou admin službu	Text v příloze č. 3 dokumentu
id-ece093a2bea24828bf986c746895c50f	BusinessFunction	Přepínání režimu S/F	Text v příloze č. 3 dokumentu
id-6fec49b8742f48e185482d4046bb69df	BusinessFunction	Přihlášení 2FA	Text v příloze č. 3 dokumentu

Tabulka 17: Katalog prvků byznys architektury

ID	Typ prvku	Jméno prvku	Popis prvku
id-46794a7c2f97415f830f34857d4a8b8b	BusinessFunction	Přihlášení 2FA JIP/KAAS	Text v příloze č. 3 dokumentu
id-fc7b30968aab4876827b23b18823606e	BusinessFunction	Ulož data formuláře	Text v příloze č. 3 dokumentu
id-9a1e2cedb312467099d4dd12da6f545b	BusinessFunction	Ulož data formuláře Editace UO	Text v příloze č. 3 dokumentu
id-5617f4988965457a9825ef8a2d1a3078	BusinessFunction	Ulož data formuláře Registrace UO	Text v příloze č. 3 dokumentu
id-b707d0af179c49fca5b2b43851437d3f	BusinessFunction	Ulož data formuláře Registru hostitel	Text v příloze č. 3 dokumentu
id-75e9381c461644628f4e92daee15d50b	BusinessFunction	Ulož data formuláře Registru Správce UZ	Text v příloze č. 3 dokumentu
id-bce88bc3ff0f45f2bffc522c53a14b0c	BusinessFunction	Ulož data formuláře Registru ubytovatel	Text v příloze č. 3 dokumentu
id-f5513e6373064840a9fd256589751f17	BusinessFunction	Ulož data formuláře Registru UZ	Text v příloze č. 3 dokumentu
id-33cdc5d336924cdabeb0809f1db6851d	BusinessFunction	Ulož registrační číslo	Text v příloze č. 3 dokumentu
id-c1577d5fbdc4aceb0614917ff4ca2ff	BusinessFunction	Ulož, zašli export statistiky	Text v příloze č. 3 dokumentu
id-0d660b4f1f8f40a9a093cb4d01c335ec	BusinessFunction	Ulož, zašli export statistik	Text v příloze č. 3 dokumentu
id-2ff97b1b6d90440bb7ea0a46e4eaf4	BusinessFunction	Ulož, zašli export údajů	Text v příloze č. 3 dokumentu
id-71af6a755f1e4fc39b44250d68de33e2	BusinessFunction	Uzavři obrazovku	Text v příloze č. 3 dokumentu
id-c36fce4586de4e919a9ac5b94467187c	BusinessFunction	Uzavři obrazovku veřejného webu	Text v příloze č. 3 dokumentu
id-b01a061211004d7aa22c161c35a4d9db	BusinessFunction	Vyplň formulář	Text v příloze č. 3 dokumentu
id-f099439fb25b4da9b641a83a36dff5a2	BusinessFunction	Vyplň formulář -Vyhledej	Text v příloze č. 3 dokumentu
id-c1394288bd394f38bc246e2c21f72671	BusinessFunction	Vyplň formulář -Vyhledej data na veřejném webu	Text v příloze č. 3 dokumentu
id-0b803f56d15f41ada737916728efc65b	BusinessFunction	Vyplň formulář Registr hostitel	Text v příloze č. 3 dokumentu
id-15300b6e2b064dc2a17ab93c2396db3e	BusinessFunction	Vyplň formulář Registr Správce UZ	Text v příloze č. 3 dokumentu
id-e151af0daea14906987906d3e07b180e	BusinessFunction	Vyplň formulář Registr ubytovatel	Text v příloze č. 3 dokumentu
id-c0beb69ad92543668fef1d511e43a49e	BusinessFunction	Vyplň formulář Registr UZ	Text v příloze č. 3 dokumentu
id-f45792ae792b495685c164080af62faf	BusinessFunction	Vyplň formulář Registr UZE	Text v příloze č. 3 dokumentu
id-ae4fd352fb4343d7ad2f610429701d13	BusinessFunction	Vyplň formulář Registrace UO	Text v příloze č. 3 dokumentu
id-596acd9163e443b8be220fd1e0a7b733	BusinessFunction	Vyplň formulář Vytvoř registrační číslo	Text v příloze č. 3 dokumentu
id-4b41021502814897ba38db27584cc2c2	BusinessFunction	Vyplň formulář Zadej druh administrace	Text v příloze č. 3 dokumentu
id-331fa4fe7bd84ce1858a5467796053fb	BusinessFunction	Vyplň formulář Zadej požadavky na export statistik	Text v příloze č. 3 dokumentu
id-a6c02c51cddd42db9c885885b6561bb1	BusinessFunction	Vyplň formulář Zadej požadavky na export statistik	Text v příloze č. 3 dokumentu
id-9403bcb197a244caa4c564fa6a34543f	BusinessFunction	Vyplň formulář Zadej požadavky na export údajů	Text v příloze č. 3 dokumentu
id-ad6ae6c5e44845ddb47b1166f2eb50cb	BusinessFunction	Vyplň formuláře Editace UO	Text v příloze č. 3 dokumentu
id-a1d43577c59849859d02bfc41eebac3d	BusinessFunction	Vytvoř export	Text v příloze č. 3 dokumentu
id-44e8e3d67d2b41bb877b9e53c57535af	BusinessFunction	Vytvoř export AD-HOC statistiky	Text v příloze č. 3 dokumentu
id-5e8ecc2e05e045c49d2a9a16a5435120	BusinessFunction	Vytvoř export statistik - pravidelný	Text v příloze č. 3 dokumentu
id-2360d63ace4e495fa0cf3bb300dc21e2	BusinessFunction	Vytvoř export údajů	Text v příloze č. 3 dokumentu
id-61c3a37ed2594f8d9851d4234390ca34	BusinessFunction	Zadej požadavek na export	Text v příloze č. 3 dokumentu
id-4b6adeb34b9647a481593da535fb6eef	BusinessFunction	Zašli data formuláře jako požadavek na Systém	Text v příloze č. 3 dokumentu
id-737a8f1f922f41338afa1d45ca149f41	BusinessFunction	Zašli notifikaci požadovaným kanálem	Text v příloze č. 3 dokumentu
id-a084426f53354db4b601ce59a9c965c3	BusinessFunction	Zobraz data	Text v příloze č. 3 dokumentu

Tabulka 17: Katalog prvků byznys architektury

ID	Typ prvku	Jméno prvku	Popis prvku
id-8963babc192a4eb2aea3a34beda1eb15	BusinessFunction	Zobraz data zvolená dat veřejném webu	Text v příloze č. 3 dokumentu
id-0e58c98c9940409ebb0f6dfe99efd8ae	BusinessInterface	Integrační rozhraní	Text v příloze č. 3 dokumentu
id-4e5ca66724774da79f82856ff41d5a77	BusinessInterface	WEB rozhraní Aplikace BO	Text v příloze č. 3 dokumentu
id-2e4916ebd95b4f5ebf689a43b10912f3	BusinessInterface	WEB rozhraní FE aplikace	Text v příloze č. 3 dokumentu
id-618e44bc9a3c4421a39261093ce9f34e	BusinessObject	API Platební brány banky	Text v příloze č. 3 dokumentu
id-dba901fec3b44d1ca95df67831cddb94	BusinessObject	CIS	Text v příloze č. 3 dokumentu
id-98a0f3d2a8a742fb8ae1e98e83be1961	BusinessObject	Databáze S/F	Text v příloze č. 3 dokumentu
id-2acf98a20b25420999fe74209093293	BusinessObject	Evidence místa ubytování	Text v příloze č. 3 dokumentu
id-d6ced4f8a4ac40959392e0468ed6a13a	BusinessObject	Evidence o ubytovaných a hostěných osobách	Text v příloze č. 3 dokumentu
id-4937c656643e4fe38c50ae3d22cf4e30	BusinessObject	Evidence ubytovatelů a hostitelů	Text v příloze č. 3 dokumentu
id-380b3d340152487fac7b2107fea6bd7d	BusinessObject	Evidence vkládaných dat, změn a náhledů	Text v příloze č. 3 dokumentu
id-382431ca8afe4d7cabcf51d3a2f86d68	BusinessObject	Online platformy	Text v příloze č. 3 dokumentu
id-0346bac9f7854d0b8fdf29593a75af83	BusinessObject	Otevřená data	Text v příloze č. 3 dokumentu
id-70b680c07d554231afb0b3dc7e2b26dc	BusinessObject	ROB	Text v příloze č. 3 dokumentu
id-257bf1ebaafb4a5a87601babc4b496d9	BusinessObject	ROS	Text v příloze č. 3 dokumentu
id-b7569225a3754f0fa38dce1d6a14692c	BusinessObject	RUIAN	Text v příloze č. 3 dokumentu
id-095c267b2f464ad0bf7bdf0668d79ad3	BusinessObject	Číselníky	Text v příloze č. 3 dokumentu
id-8e1b14c80f164974a26f2bbf581a5555	BusinessProcess	Administrace	Text v příloze č. 3 dokumentu
id-f2f297160ef8421aac05f2a4adb20531	BusinessProcess	Aktualizace údajů z ROB	Text v příloze č. 3 dokumentu
id-b25e64fdd9f1417a8b6446c875de3ce0	BusinessProcess	Aktualizace údajů z ROS	Text v příloze č. 3 dokumentu
id-3c5cebfa86b49748625d6ee4da3d1e4	BusinessProcess	Aktualizace údajů z RUIAN	Text v příloze č. 3 dokumentu
id-47c55ab39d0548fd966b0e3508341c03	BusinessProcess	Archivace údajů	Text v příloze č. 3 dokumentu
id-da15a872c20f4f56ad5c15b39bb5c6a1	BusinessProcess	Autentizace a autorizace přes JIP/KAAS	Text v příloze č. 3 dokumentu
id-8d051851d6af414ab8fd5ee1ce765702	BusinessProcess	Autentizace NIA nebo Datové schránky	Text v příloze č. 3 dokumentu
id-d6bc1e7cca1e458093e7bec6e81a445c	BusinessProcess	Editace registrovaného ubytovacího zařízení (vč. ukončení registrace)	Text v příloze č. 3 dokumentu
id-b215a5ef83fb42f48c329eea0ff82981	BusinessProcess	Editace záznamu ubytované osoby	Text v příloze č. 3 dokumentu
id-c05fb7a71db4430fa64e69d5fc3f584b	BusinessProcess	Export statistik	Text v příloze č. 3 dokumentu
id-10d81925f7ba43718e16e67e57b16868	BusinessProcess	Export údajů z registru	Text v příloze č. 3 dokumentu
id-9de42883eeb0490cb8e29f6bbb8d31cc	BusinessProcess	Generování statistik	Text v příloze č. 3 dokumentu
id-c42435b74d1647ca9ac747b88fc02fa8	BusinessProcess	Nahlížení na data dle oprávnění	Text v příloze č. 3 dokumentu
id-a198e9672cb1492184581712d6ef0e83	BusinessProcess	Přidělení registračního čísla	Text v příloze č. 3 dokumentu
id-7ad7ae81df12420d8668027c41dc7ccf	BusinessProcess	Přihlášení/odhlášení AIFO k notifikacím	Text v příloze č. 3 dokumentu
id-d02ba8f9d1034c37888aab620b71f641	BusinessProcess	Připojení dalšího správce k ubytovacímu zařízení	Text v příloze č. 3 dokumentu
id-cc6256651f9044e3a42e06c0eb585732	BusinessProcess	Registrace ubytovacího zařízení	Text v příloze č. 3 dokumentu
id-d134fd7b570044bcb6ff4708451dba9d	BusinessProcess	Registrace ubytované osoby	Text v příloze č. 3 dokumentu
id-c9b728fe74374fae95b14973576ccee2	BusinessProcess	Registrace údajů o hostiteli	Text v příloze č. 3 dokumentu
id-bd0de5613c654a2ab615a8e8c87893ea	BusinessProcess	Registrace údajů o ubytovateli	Text v příloze č. 3 dokumentu
id-f80e6e518aae46a1a8f7038eaba8471f	BusinessProcess	Zasílání notifikací – SMS/e-mail/zpráva do DS	Text v příloze č. 3 dokumentu
id-9bf6f48fc21f4815b8ec1aa239d1a418	BusinessProcess	Zobrazení veřejné části webu	Text v příloze č. 3 dokumentu
id-47520c5db24d474ba3bda489a6df1800	BusinessProcess	Získání AIFO zástupců ubytovacích zařízení	Text v příloze č. 3 dokumentu



Tabulka 17: Katalog prvků byznys architektury

ID	Typ prvku	Jméno prvku	Popis prvku
id-70dc7cd7617f46c090544fdf94c56fa0	BusinessRole	Administrátor aplikace	Text v příloze č. 3 dokumentu
id-c03523e07b364a0ab26fc6fb4bfded8b4	BusinessRole	Editor hostitel	Text v příloze č. 3 dokumentu
id-02f9ebe8736648c0ab738024c5a63e7b	BusinessRole	Editor ubytovatel	Text v příloze č. 3 dokumentu
id-41ad1525df694be5b4b953c2560f1ac6	BusinessRole	Technický účet	Text v příloze č. 3 dokumentu
id-dd3f66e8bfa343eb9a2b539fa99dca92	BusinessRole	Čtenář	Text v příloze č. 3 dokumentu
id-0a6568dd8e2d4c7ab9a709ffc1f8e618	BusinessRole	Čtenář	Text v příloze č. 3 dokumentu
id-83eccf8fa0c94283982adc865a1a8526	BusinessService	Administrace	Text v příloze č. 3 dokumentu
id-875b3c5df5384e3eaf1bc3b848be0383	BusinessService	API (export/import)	Text v příloze č. 3 dokumentu
id-5b6ad25e62a146dd8dd63dd33ffae622	BusinessService	Archivace dat dle platné legislativy	Text v příloze č. 3 dokumentu
id-380b3d340152487fac7b2107fea6bd7d	BusinessObject	Evidence vkládaných dat, změn a náhledů	Text v příloze č. 3 dokumentu
id-382431ca8afe4d7cabcf51d3a2f86d68	BusinessObject	Online platformy	Text v příloze č. 3 dokumentu
id-0346bac9f7854d0b8fdf29593a75af83	BusinessObject	Otevřená data	Text v příloze č. 3 dokumentu
id-70b680c07d554231afb0b3dc7e2b26dc	BusinessObject	ROB	Text v příloze č. 3 dokumentu
id-257bf1ebaafb4a5a87601babc4b496d9	BusinessObject	ROS	Text v příloze č. 3 dokumentu
id-b7569225a3754f0fa38dce1d6a14692c	BusinessObject	RUIAN	Text v příloze č. 3 dokumentu
id-095c267b2f464ad0bf7bdf0668d79ad3	BusinessObject	Číselníky	Text v příloze č. 3 dokumentu
id-8e1b14c80f164974a26f2bbf581a5555	BusinessProcess	Administrace	Text v příloze č. 3 dokumentu
id-f2f297160ef8421aac05f2a4adb20531	BusinessProcess	Aktualizace údajů z ROB	Text v příloze č. 3 dokumentu
id-b25e64fdd9f1417a8b6446c875de3ce0	BusinessProcess	Aktualizace údajů z ROS	Text v příloze č. 3 dokumentu
id-3c5cebfa86b49748625d6ee4da3d1e4	BusinessProcess	Aktualizace údajů z RUIAN	Text v příloze č. 3 dokumentu
id-47c55ab39d0548fd966b0e3508341c03	BusinessProcess	Archivace údajů	Text v příloze č. 3 dokumentu
id-da15a872c20f4f56ad5c15b39bb5c6a1	BusinessProcess	Autentizace a autorizace přes JIP/KAAS	Text v příloze č. 3 dokumentu
id-8d051851d6af414ab8fd5ee1ce765702	BusinessProcess	Autentizace NIA nebo Datové schránky	Text v příloze č. 3 dokumentu
id-d6bc1e7cca1e458093e7bec6e81a445c	BusinessProcess	Editace registrovaného ubytovacího zařízení (vč. ukončení registrace)	Text v příloze č. 3 dokumentu
id-b215a5ef83fb42f48c329eea0ff82981	BusinessProcess	Editace záznamu ubytované osoby	Text v příloze č. 3 dokumentu
id-c05fb7a71db4430fa64e69d5fc3f584b	BusinessProcess	Export statistik	Text v příloze č. 3 dokumentu
id-10d81925f7ba43718e16e67e57b16868	BusinessProcess	Export údajů z registru	Text v příloze č. 3 dokumentu
id-9de42883eeb0490cb8e29f6bbb8d31cc	BusinessProcess	Generování statistik	Text v příloze č. 3 dokumentu
id-c42435b74d1647ca9ac747b88fc02fa8	BusinessProcess	Nahlížení na data dle oprávnění	Text v příloze č. 3 dokumentu
id-a198e9672cb1492184581712d6ef0e83	BusinessProcess	Přidělení registračního čísla	Text v příloze č. 3 dokumentu
id-7ad7ae81df12420d8668027c41dc7ccf	BusinessProcess	Přihlášení/odhlášení AIFO k notifikacím	Text v příloze č. 3 dokumentu
id-d02ba8f9d1034c37888aab620b71f641	BusinessProcess	Připojení dalšího správce k ubytovacímu zařízení	Text v příloze č. 3 dokumentu
id-cc6256651f9044e3a42e06c0eb585732	BusinessProcess	Registrace ubytovacího zařízení	Text v příloze č. 3 dokumentu
id-d134fd7b570044bcb6ff4708451dba9d	BusinessProcess	Registrace ubytované osoby	Text v příloze č. 3 dokumentu
id-c9b728fe74374fae95b14973576ccee2	BusinessProcess	Registrace údajů o hostiteli	Text v příloze č. 3 dokumentu
id-bd0de5613c654a2ab615a8e8c87893ea	BusinessProcess	Registrace údajů o ubytovatelů	Text v příloze č. 3 dokumentu
id-f80e6e518aae46a1a8f7038eaba8471f	BusinessProcess	Zasílání notifikací – SMS/e-mail/zpráva do DS	Text v příloze č. 3 dokumentu
id-9bf6f48fc21f4815b8ec1aa239d1a418	BusinessProcess	Zobrazení veřejné části webu	Text v příloze č. 3 dokumentu
id-47520c5db24d474ba3bda489a6df1800	BusinessProcess	Získání AIFO zástupců ubytovacích zařízení	Text v příloze č. 3 dokumentu
id-70dc7cd7617f46c090544fdf94c56fa0	BusinessRole	Administrátor aplikace	Přístup k administrativní části systému eTurista

Tabulka 17: Katalog prvků byznys architektury

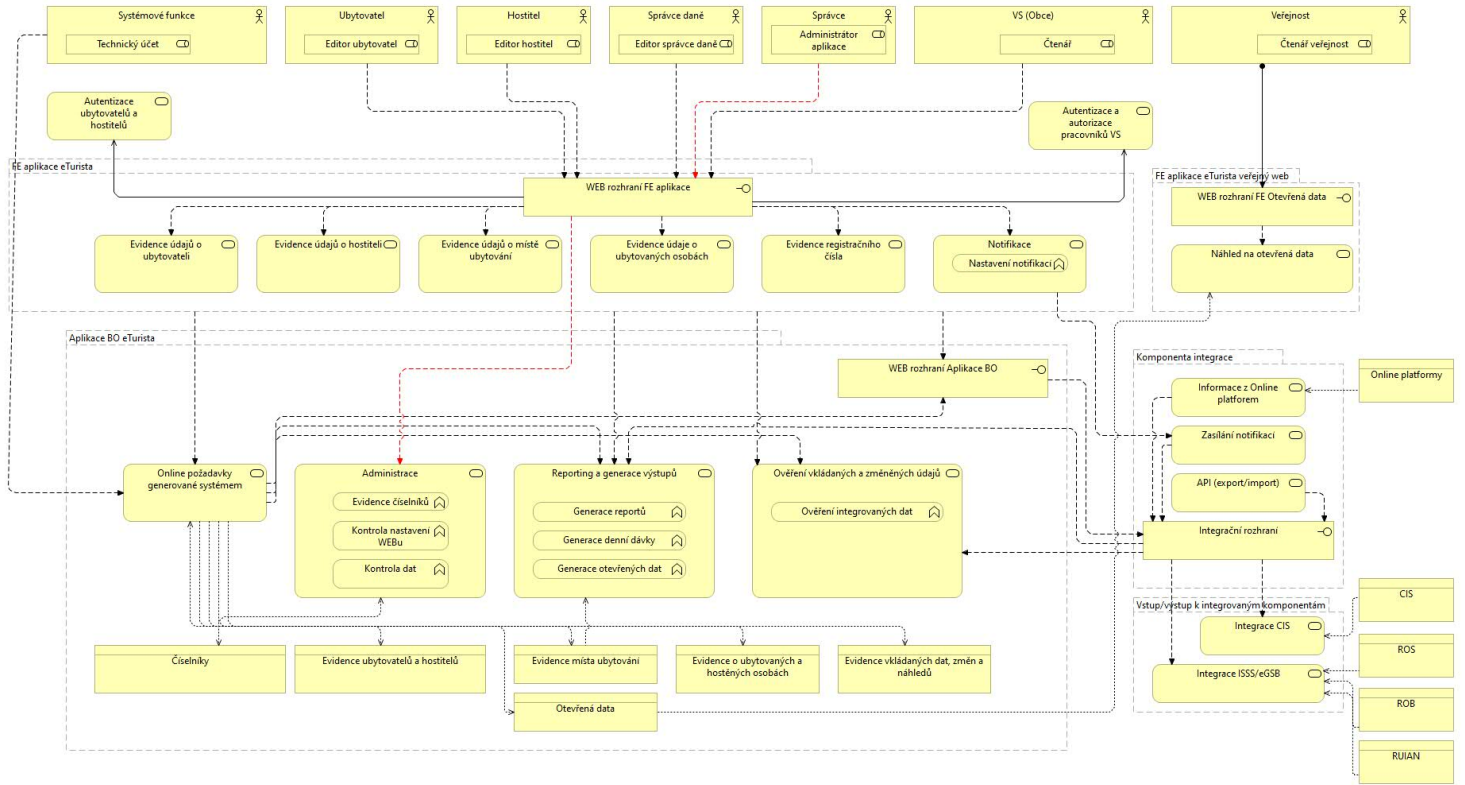
ID	Typ prvku	Jméno prvku	Popis prvku
id-c03523e07b364a0ab26fc6fb4bfded8b4	BusinessRole	Editor hostitel	Přístup k zadávání a úpravě dat v systému eTurista.
id-02f9ebe8736648c0ab738024c5a63e7b	BusinessRole	Editor ubytovatel	Přístup k zadávání a úpravě dat v systému eTurista.
id-41ad1525df694be5b4b953c2560f1ac6	BusinessRole	Technický účet	Přístup k naprogramovaným úlohám.
id-dd3f66e8bfa343eb9a2b539fa99dca92	BusinessRole	Čtenář	Přístup k nahlížení na data eTuristy
id-0a6568dd8e2d4c7ab9a709ffc1f8e618	BusinessRole	Čtenář veřejnost	Přístup přes WEB k otevřeným datům
id-83eccf8fa0c94283982adc865a1a8526	BusinessService	Administrace	Text v příloze č. 3 dokumentu
id-875b3c5df5384e3eaf1bc3b848be0383	BusinessService	API (export/import)	Text v příloze č. 3 dokumentu
id-5b6ad25e62a146dd8dd63dd33ffae622	BusinessService	Archivace dat dle platné legislativy	Text v příloze č. 3 dokumentu
id-f7ca256c879f4b6892a0ccdbf90bf646	BusinessService	Autentizace a autorizace pracovníků VS	Text v příloze č. 3 dokumentu
id-ab60a4ecf5684dbaa460546fcc8d4303	BusinessService	Autentizace ubytovatelů a hostitelů	Text v příloze č. 3 dokumentu
id-2ddaaa04afdf402890c5bf4ddf169714	BusinessService	Evidence registračního čísla	Text v příloze č. 3 dokumentu
id-58132740ca1e420da214c52c839cd772	BusinessService	Evidence údaje o ubytovaných osobách	Evidence cizinců uvedených v ROBU
id-13036821e32b447e884b67babb0be6be	BusinessService	Evidence údajů o hostiteli	Text v příloze č. 3 dokumentu
id-05a35ef9ee1647efb036e2fa12012050	BusinessService	Evidence údajů o místě ubytování	Text v příloze č. 3 dokumentu
id-5af159905baa4fbf9bbf74c5864c9f9e	BusinessService	Evidence údajů o ubytovateli	Text v příloze č. 3 dokumentu
id-498860ffad5e4779aa38c3cc779f77a3	BusinessService	Informace z Online platform	Text v příloze č. 3 dokumentu
id-dffc3464f7754f6782eeba6a7df090d2	BusinessService	Integrace	Text v příloze č. 3 dokumentu
id-a6d1e58f3e2a4c4a917400d05e958bd6	BusinessService	Integrace CIS	Text v příloze č. 3 dokumentu
id-7f062cb05e6e44f0ac06a7027dc79da0	BusinessService	Integrace ISSS/eGSB	Text v příloze č. 3 dokumentu
id-84e537815c524744b85c8c6f9d354a08	BusinessService	Notifikace	Text v příloze č. 3 dokumentu
id-65b2f96720054ca5b7a35d038df59d7f	BusinessService	Notifikace	Text v příloze č. 3 dokumentu
id-1ef7a743bba34b43bc49994294e0bf85	BusinessService	Online požadavky generované systémem	Text v příloze č. 3 dokumentu
id-c39cd033e1f24fa5ab662a028e9d25d9	BusinessService	Ověření vkládaných a změněných údajů	Text v příloze č. 3 dokumentu
id-89d4e739b1c0403b87bf62952af61c3c	BusinessService	Reporting a generace výstupů	Text v příloze č. 3 dokumentu
id-1ab3cc3168384b8e90b0ca766eb743d1	BusinessService	Služby BO	Text v příloze č. 3 dokumentu
id-aed98f8359a94867a466bbc4651a621a	BusinessService	Zasílání notifikací	Text v příloze č. 3 dokumentu

Tabulka 18: Využití front-office rozhraní předmětem projektu

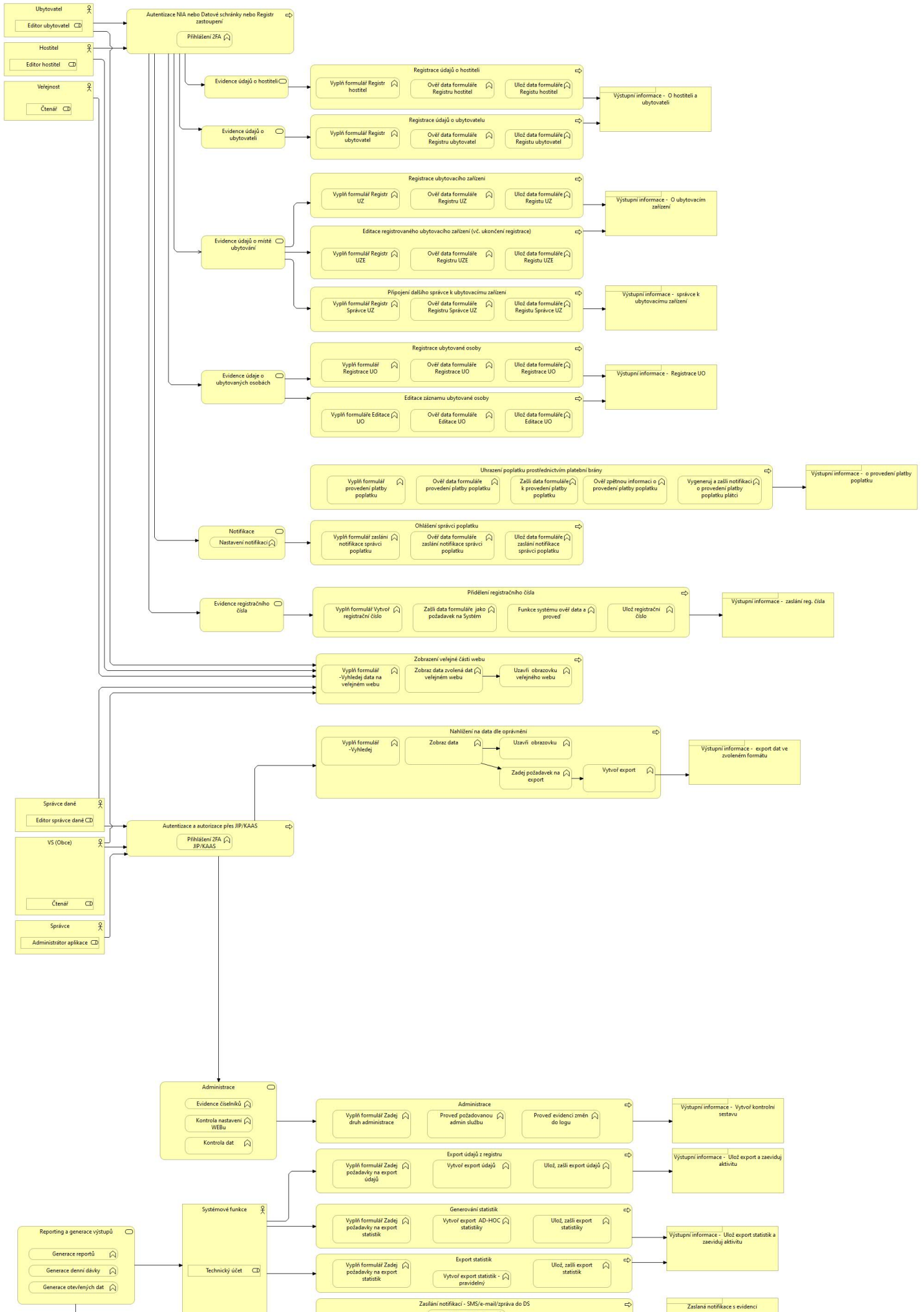
Rozhraní	Využití	Popis využití rozhraní v projektu
Asistovaná přepážka		
Umožnění asistovaného vyřízení podání či jiné služby v rámci projektu	Nerelevantní	Nebude se využívat
	Č. žádosti o výjimku:	
Umožnění vyřízení služby na Kontaktním místě veřejné správy (Czech POINT)	Nerelevantní	Nebude se využívat
	Č. žádosti o výjimku:	
Webový portál		
	Ano, použito	Bude se využívat pro pracovníky VS

Tabulka 18: Využití front-office rozhraní předmětem projektu				
Rozhraní		Využití		Popis využití rozhraní v projektu
Identifikace úředních osob vstupujících do procesu je řešena v souladu s JIP/KAAS		Č. žádosti o výjimku:		
Identifikace osob vstupujících do procesu je řešena v souladu se zákonem č. 250/2017 Sb., o elektronické identifikaci		Ano, použito		Využití ROB, ROS pro identifikaci a ztotožnění
Portál poskytující služby klientům využívá design dle https://designsystem.gov.cz/		Č. žádosti o výjimku:		
		Ano, použito		
Datová zpráva (ISDS)				
Využití Datových schránek pro účely doručování od OVM soukromoprávními subjektům a mezi OVM navzájem		Nerelevantní		System datových schránek nebude v rámci řešení využíván
		Č. žádosti o výjimku:		
		Nerelevantní		System datových schránek nebude v rámci řešení využíván
Využití datových schránek pro účely dodávání mezi soukromoprávními subjekty navzájem		Nerelevantní		System datových schránek nebude v rámci řešení využíván
		Č. žádosti o výjimku:		
		Nerelevantní		System datových schránek nebude v rámci řešení využíván
Využití Informačního systému datových schránek pro účely příjmu úkonů učiněných soukromoprávním subjektem vůči OVM (např. podání)		Nerelevantní		System datových schránek nebude v rámci řešení využíván
		Č. žádosti o výjimku:		
		Nerelevantní		
Elektronicky podepsaný dokument do e-Podatelny		Nerelevantní		Nebude se využívat
Nepodepsaný dokument do e-Podatelny		Nerelevantní		Nebude se využívat
Listinnou cestou do podatelny		Nerelevantní		Nebude se využívat

Tabulka 19: Identifikace, autentizace a autorizace subjektů/uživatelů v jejich rolích			
Služba využívající identifikaci, autentizaci a autorizaci	Vysvětlete způsob identifikace a autentizace do služby	Použitý prostředek (Pokud není určený LoA v NIA) a druh autentizace	Vysvětlete autorizaci ve službě (přidělení role, mandáty, zastupování atd.)
Přihlášení do FE	Autentizace pomocí: a) JIP/KAAS pro aktéry VS b) nebo přes NIA pro aktéry mimo VS c) nebo v budoucnu pomocí Registru zastoupení	2FA	Aktér bude ověřován v rámci přihlašování do aplikace kontrolou na existenci ID v autentizačním nástroji. Aktér si může zažádat o změnu parametrů v ID nebo o aktivaci ID nebo o zrušení ID.
Přihlášení do BO	Autentizace přes JIP/KAAS	2FA	Aktér bude ověřován v rámci přihlašování do aplikace kontrolou na existenci ID v autentizačním nástroji. Aktér si může zažádat o změnu parametrů v ID nebo o aktivaci ID nebo o zrušení ID.



Model byznys architektury (výkonu veřejné správy) – pohled služeb veřejné správy



Tabulka 20: Vysvětlení kontextu byznys architektury úřadu

a) jaké k projektu existují či vznikají duplicity a proč?
Nevznikají, navrhované služby neexistují
b) jsou využity všechny sdílené služby?
Jsou využity služby poskytované pro ověření (ztotožnění) fyzických a právnických osob, ubytovacích zařízení
Vysvětlení byznys architektury projektu:
Jde o klasický návrh byznys architektury kde na jednotlivých schématech je vyobrazen pohled aktérů na FE aplikaci a jejich přístup ke službám podle autorizačních pravidel. Každý aktér se musí autentizovat a podle role jsou mu přiřazena oprávnění. V rámci BO jsou znázorněny hlavní služby a funkce, které vytváří informace pro jednotlivé FE služby a předávají FE požadované informace. Na druhém schématu jsou vyobrazeny byznys procesy a jejich funkce. Proces představuje vyřízení požadavku aktéra, který si vyžádal získání informací, aktivit přes FE služby. Pro přesun informací může VS využívat sady generovaných reportů.

2.2.4. Architektura informačních systémů (aplikací a dat)

2.2.4.1. Architektura informačních systémů – část: Aplikační architektura

Tabulka 21: Katalog všech aplikačních komponent řešení a klíčových aplikačních funkcí			
ID	Typ prvku	Jméno prvku	Popis prvku
id-e61f51da1173487f90237268f4f6e6e0	ApplicationComponent	AISC Agendový Informační Systém Cizinců	Text v příloze č. 3 dokumentu
id-b9dc8439d8bd4a3b87f336a0055ad450	ApplicationComponent	API platební brány banky	Text v příloze č. 3 dokumentu
id-7ca7778d002b485799c01d4f8f7e1acd	ApplicationComponent	Archivační modul	Text v příloze č. 3 dokumentu
id-d004f51b08934d81a4306466a5136097	ApplicationComponent	Bezpečnost	Text v příloze č. 3 dokumentu
id-c25231588270453ea41bd22175f4f5c0	ApplicationComponent	CAAIS (JIP/KAAS)	Text v příloze č. 3 dokumentu
id-5abd37a9c4eb4170a132ff37691549cc	ApplicationComponent	Call centrum	Text v příloze č. 3 dokumentu
id-474c8fcde03c4bdab5306ed6d8d5f722	ApplicationComponent	Centrální DB	Text v příloze č. 3 dokumentu
id-30c6a6c571c44c8b9484f6b8ebf0ea7f	ApplicationComponent	CIS	Text v příloze č. 3 dokumentu
id-e372bc908933466a94b58e8b949bae41	ApplicationComponent	Databáze S/F	Text v příloze č. 3 dokumentu
id-477a46e8dfce4b898237318cd579d3cd	ApplicationComponent	EGSB/ISSS	Text v příloze č. 3 dokumentu
id-a38d0015a7e04ebfb1ff03c7ae734413	ApplicationComponent	eTurista BO	Text v příloze č. 3 dokumentu
id-0a520f6623fc4eae87689bc1b838971e	ApplicationComponent	Evidence a statistiky samospráv	Text v příloze č. 3 dokumentu
id-a091a904de5e4a89968e64353131614e	ApplicationComponent	Evidence a statistiky ČSÚ	Text v příloze č. 3 dokumentu
id-335b9ca1126542878541dc94bed94aa4	ApplicationComponent	Evidence údaje o ubytovaných osobách	Text v příloze č. 3 dokumentu
id-bd0b8d5f58bc470daae71b2b7a2482f7	ApplicationComponent	Evidence údajů o místě ubytování	Text v příloze č. 3 dokumentu
id-fc54076902344e4fb6d622675c2ec5b0	ApplicationComponent	Evidence údajů o ubytovateli	Text v příloze č. 3 dokumentu
id-452f0d876e6a4df4a4116d032f7bc635	ApplicationComponent	Exportní modul	Text v příloze č. 3 dokumentu

Tabulka 21: Katalog všech aplikačních komponent řešení a klíčových aplikačních funkcí

ID	Typ prvku	Jméno prvku	Popis prvku
id-4907495338074fb9881c81f83527557b	ApplicationComponent	Formulářová komponenta	Text v příloze č. 3 dokumentu
id-4aa041f3683740afa27e70685717add2	ApplicationComponent	FunkcionalityBO	Text v příloze č. 3 dokumentu
id-0f9b5a51189d4763b8e6c4e4fa7ec888	ApplicationComponent	Integrační platforma	Text v příloze č. 3 dokumentu
id-b1c478f5681f43af942496afe754a143	ApplicationComponent	ISSS/eGSB	Text v příloze č. 3 dokumentu
id-69132ffa51de4b56b54a3475daf3424e	ApplicationComponent	ISZR – Informační Systém Základních Registrů	Text v příloze č. 3 dokumentu
id-5b5cbbace4c74e9780317591d02cbb4a	ApplicationComponent	Komponenta JIP/KAAS – CAAIS	Text v příloze č. 3 dokumentu
id-8ec2b1ef9fd440bcab228f293e1d972a	ApplicationComponent	Komponenta NIA	Text v příloze č. 3 dokumentu
id-26f60292e907407fa5ffe711d53ebcde	ApplicationComponent	Monitoring	Text v příloze č. 3 dokumentu
id-78f42b71121a4331ae235e61e7a1c300	ApplicationComponent	Monitoring, zálohování	Text v příloze č. 3 dokumentu
id-90e2ab3445c0479d87e0bb18ed346027	ApplicationComponent	NIA	Text v příloze č. 3 dokumentu
id-720efd38e2eb4baa81acfcff13103e13	ApplicationComponent	Notifikační komponenta	Text v příloze č. 3 dokumentu
id-f02841cef6044b99ba0607abbbde206a	ApplicationComponent	Online platformy	Text v příloze č. 3 dokumentu
id-79386880a9e141d890082ff6582bb1bd	ApplicationComponent	Portál občana	Text v příloze č. 3 dokumentu
id-36bb3598ed2a456cad927d8269bf455d	ApplicationComponent	Provoz, servis, bezpečnost, drobný rozvoj, procesy	Text v příloze č. 3 dokumentu
id-3f430463b170482899e18b51458f8876	ApplicationComponent	Reportingový portál	Text v příloze č. 3 dokumentu
id-f87ed0f2f3c94c208cb7a6d8ef6211d1	ApplicationComponent	ROB	Text v příloze č. 3 dokumentu
id-866f3869b6a0486cb2dcc92be9ea5770	ApplicationComponent	ROS	Text v příloze č. 3 dokumentu
id-be43b5c2b2a04079af43ed668eabdbde	ApplicationComponent	RUIAN	Text v příloze č. 3 dokumentu
id-2366a25c795140f895d272fea1ea4757	ApplicationComponent	Scheduler (Systémové funkce)	Text v příloze č. 3 dokumentu
id-ee324a25ed4a4e2c8f36ac7cbf532cfd	ApplicationComponent	Sevice Desk	Text v příloze č. 3 dokumentu
id-72675e6f46d346cb8717a22c5c7ba196	ApplicationComponent	Web BO aplikace eTravel	Text v příloze č. 3 dokumentu
id-243a1b3fd9c74b48aa5bc237824147e6	ApplicationComponent	WEB eTurista FE	Text v příloze č. 3 dokumentu
id-c26e1d6f189b41deb09afa26fc20a565	ApplicationComponent	WEB FE aplikace eTravel	Text v příloze č. 3 dokumentu
id-356ffe4ba13d408c9c74d26e5335b606	ApplicationComponent	Webová prezentace	Text v příloze č. 3 dokumentu
id-0f34274fdb78430797f0338367c64874	ApplicationComponent	Znalostní báze a online dokumentace leTurista	Text v příloze č. 3 dokumentu
id-c136f207b3e042a184dddfd19ded8142	ApplicationComponent	Zálohování	Text v příloze č. 3 dokumentu
id-5b8d5bf840da48f9b8ac5f3a8a90deba	ApplicationComponent	Číselníky	Text v příloze č. 3 dokumentu
id-014747dd7dce4f53808390bf218588ce	ApplicationFunction	BO aplikační funkcionality	Text v příloze č. 3 dokumentu
id-f6008dd3d5fb4675b20e23f8b48d0c36	ApplicationFunction	FE aplikační funkcionality	Text v příloze č. 3 dokumentu

Tabulka 21: Katalog všech aplikačních komponent řešení a klíčových aplikačních funkcí

ID	Typ prvku	Jméno prvku	Popis prvku
id-a2c91e93b5ce4f7498798a513b430970	ApplicationInterface	WEB rozhraní	Text v příloze č. 3 dokumentu
id-94f70e34c52a4e7a8573701082f27a1e	ApplicationProcess	Procesy bezpečností	Text v příloze č. 3 dokumentu
id-3822b54a4bff4b39b2c52709e327f546	ApplicationProcess	Procesy Služeb FE	Text v příloze č. 3 dokumentu
id-df360924e1c247929c5a4bf9d2b910ea	ApplicationService	API BO aplikace	Text v příloze č. 3 dokumentu
id-22f5e2a365a243eebd47232b5aff5858	ApplicationService	Archivace	Text v příloze č. 3 dokumentu
id-b63ab11731e846da85b3f2d977bba368	ApplicationService	Autentizace JIP/KAAS	Text v příloze č. 3 dokumentu
id-273dd6992aef409fb4108f817b100d96	ApplicationService	Autentizace NIA	Text v příloze č. 3 dokumentu
id-2f829cdb45ba43a798c32af8140b8799	ApplicationService	Autorizace JIP/KAAS	Text v příloze č. 3 dokumentu
id-c8059c457b504298b8058afa55555b13	ApplicationService	Bezpečnost monitoring	Text v příloze č. 3 dokumentu
id-96b9d2aa30ac40a888c84a784df93898	ApplicationService	GeoCluster	Text v příloze č. 3 dokumentu
id-28fe6e5c173e458db0794f71dfbc8dc2	ApplicationService	On-line backup data	Text v příloze č. 3 dokumentu
id-ae085fe9b2ab4dc79392adccb790c960	ApplicationService	Provoz monitoringu	Text v příloze č. 3 dokumentu
id-ec752171753e49488855d139f93d7ab0	ApplicationService	Provoz systému	Text v příloze č. 3 dokumentu
id-225e6bb47ddf4eeebf840a5051eb5c1b	ApplicationService	Ranní běhy S/F	Text v příloze č. 3 dokumentu
id-835642d7ee78481e96cb277ebe51cfc6	ApplicationService	Scheduler	Text v příloze č. 3 dokumentu
id-e2a3fd6326b14f308d42ad760f885533	ApplicationService	Servis	Text v příloze č. 3 dokumentu
id-0e6f3ac184544ed8a6354650d04cfcba	ApplicationService	Služby FE	Text v příloze č. 3 dokumentu
id-2405b292b29e48ddb57e72ae93f3e049	ApplicationService	Řízení bezpečnosti	Text v příloze č. 3 dokumentu
id-9150e5284c8c432291db84669fd35c17	ApplicationService	Řízení změn	Text v příloze č. 3 dokumentu
id-8f5c792cb9a8449090b4cae26efa4128	ApplicationService	Řízení incidentů	Text v příloze č. 3 dokumentu
id-bcb0ea84c6234e1e8b046cc6e50eb0ae	DataObject	DB vybrané tabulky pro FE S/F	Text v příloze č. 3 dokumentu
id-86025ec8e934467fb17af67239bd65c3	DataObject	DB všechny tabulky	Text v příloze č. 3 dokumentu
id-73c0bda2f4564c0b9cb8e7dd33402546	DataObject	Evidence vkládaných dat, změn a náhledů	Text v příloze č. 3 dokumentu

Diagram aplikační architektury – pohled struktury aplikací

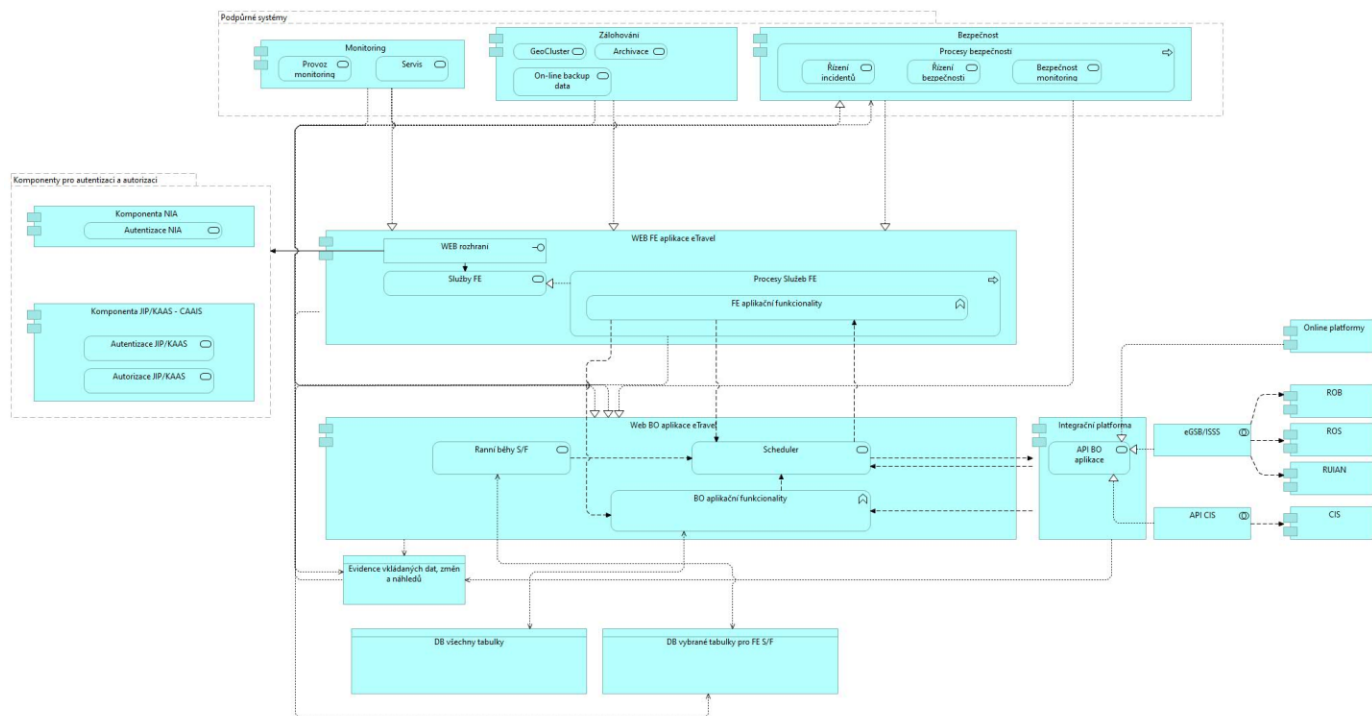
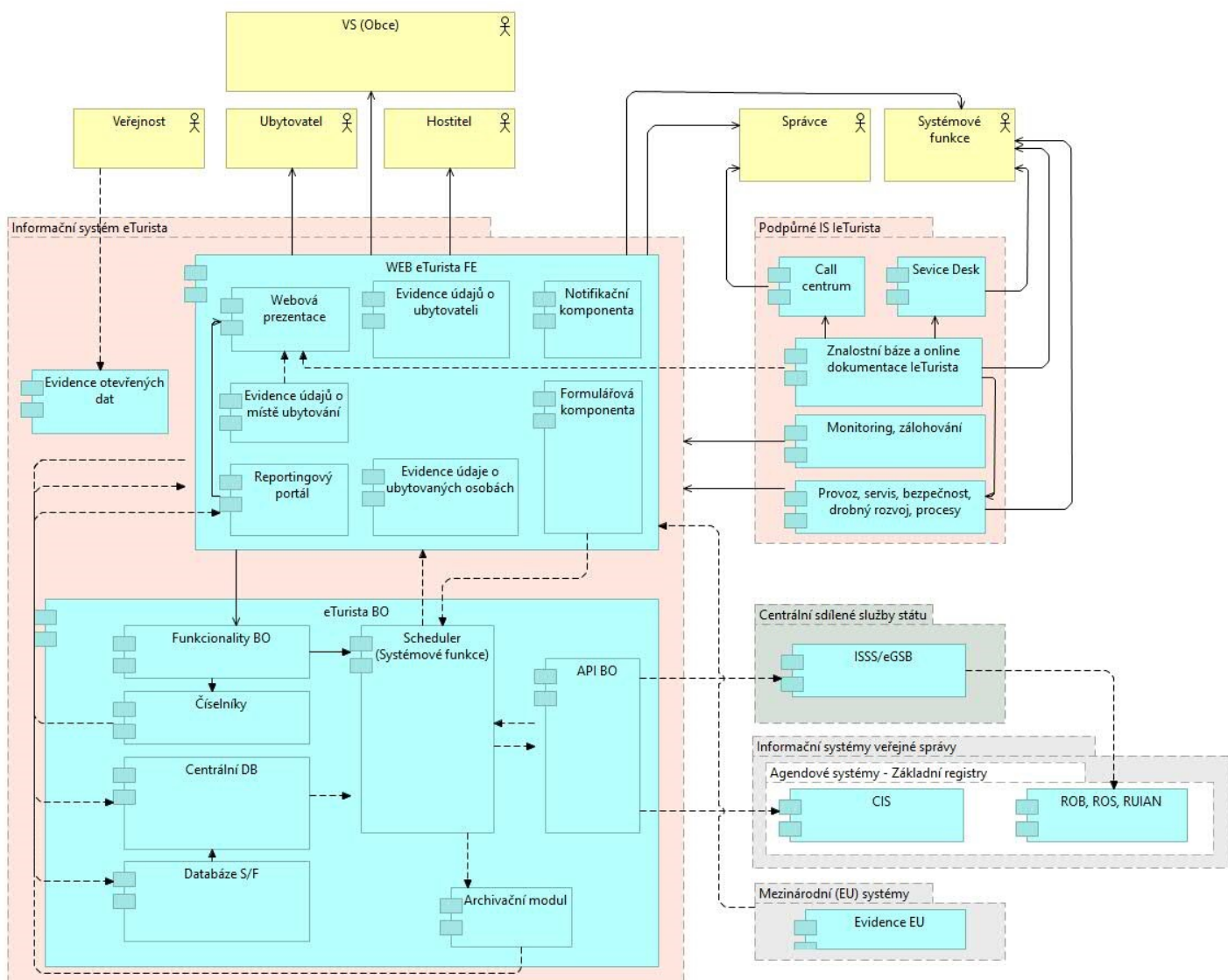
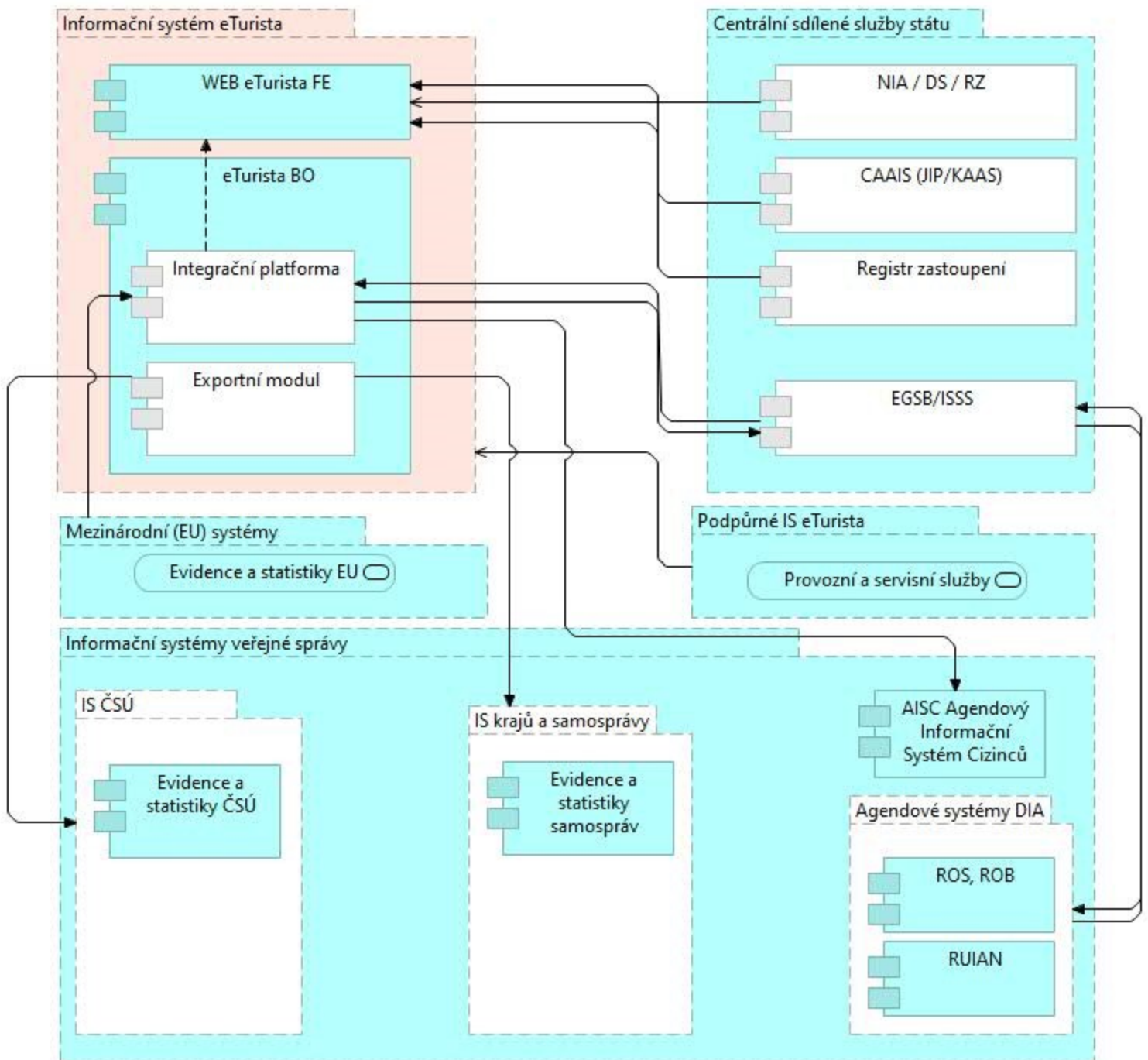


Diagram aplikační architektury – pohled komunikace aplikací

a) Pohled celkový i s Aktéry



b) Pohled na aplikační komponenty



Tabulka 22: Vysvětlení v kontextu aplikační architektury úřadu

a) jaké k projektu existují či vznikají duplicity?

Nejsou duplicity jde o nový systém, který nemá předchůdce

b) proč a jsou využity všechny sdílené služby?

Ano jsou využity sdílené služby, ISSS/eGSB se bude využívat pro integraci s AIS základních registrů

Vysvětlení aplikační architektury projektu:

Jde o klasický návrh architektury využívaný u jiných AIS provozované MV ČR nebo DIA. FE služby jsou odděleny od BO služeb a to tak, že služby FE se předávají požadavek na provedení služby. Vracena BO službou jsou aktuální data. FE může pracovat i při nemožnosti zapisovat data do DB řízených BO. Je zde Store / Forward DB, kde se ukládají data vytvořená na

Tabulka 22: Vysvětlení v kontextu aplikační architektury úřadu

FE (např. vyplněné formuláře). Po zprovoznění BO se data synchronizují. Čtení dat a požadavky na integrovaná data jsou předávána FE. Cílem je zajistit snížení nákladů a náročnosti na provozní a servisní aktivity.

Centrální komponenta eTurista BO bude napojena na WEB část aplikace eTurista FE přes standardní rozhraní. Centrální komponenta bude vykonavatel požadovaných služeb, které vznikají na FE v rámci byznys procesů) Centrální komponenta dále umožňuje administraci jak aplikační, tak systémovou. Za BO komponentou jsou umístěny databáze opět oddělené. Integrace je vyřešena vytvořením komponenty pro integraci, kde budou umístěny funkce pro různé druhy API integrovaných systémů. Motor BO aktivit tvoří scheduler, které provádí a řídí dodávky požadovaných informací z připojených komponent a vlastních dat. Scheduler je možno také brát jako střední vrstvu, kde jsou nadefinovány aktivity (ve zdroji), které provedou převzetí požadavku os Služby FE a zajistí i „Odpověď“ pro FE. Jiná aktivita je takzvaná plánovaná aktivita, jako je například vytvoření reportingu (batchové aktivity), které se spouští při nočních bězích, kdy není on-line napojen FE.

2.2.4.2. Architektura informačních systémů – část: Datová architektura

Tabulka 23: Katalog objektů a subjektů:

Objekt nebo subjekt, který je předmětem evidence	Vysvětlení objektu nebo subjektu	Označení objektu nebo subjektu dle Agend VS	Je objekt čerpán nebo poskytován jiným subjektům?
Evidence ubytovatelů a hostitelů	Fyzická nebo právnická osoba podnikající v cestovním ruchu – potřeba čerpat informace z ROS (Ubytovatel)	<i>Připravuje se aktualizace agendy</i>	Je čerpán od jiného subjektu
Evidence místa ubytování	Ubytovací zařízení, kde je kde jsou prováděny služby pro hosty. Potřeba čerpat informace z ROB, ROS a RUIAN	<i>Připravuje se aktualizace agendy</i>	Je čerpán od jiného subjektu
Evidence o ubytovaných osobách	Občan ČR nebo cizinec uvádí se informace spojené s přechodným ubytováním. Potřeba čerpat informace z ROB a CIS.	<i>Připravuje se aktualizace agendy</i>	Je čerpán od jiného subjektu
Číselníky	Informace pro zajištění vazeb a čistoty dat	<i>Připravuje se aktualizace agendy</i>	Není poskytován ani čerpán

Tabulka 24: Využití datového fondu základních registrů a dalších agend

Název	Použito	Vysvětlení
Základní registry		
Způsob vedení datového kmene	Evidence jen identifikátoru (pseudonymu) a při potřebě zobrazení aktuální podoby referenčních údajů ze ZR	
Čtení údajů ROB	Ano	<i>Připravuje se aktualizace agendy</i>
	Č. žádosti o výjimku:	
Editace údajů ROB	Nerelevantní	
	Č. žádosti o výjimku:	
Čtení údajů ROS	Ano	<i>Připravuje se aktualizace agendy</i>
	Č. žádosti o výjimku:	



Tabulka 24: Využití datového fondu základních registrů a dalších agend

Název	Použito	Vysvětlení
Editace údajů ROS	Nerelevantní	
	Č. žádosti o výjimku:	
Čtení údajů RUIAN	Ano	Připravuje se aktualizace agendy
	Č. žádosti o výjimku:	
Editace údajů RUIAN	Nerelevantní	
	Č. žádosti o výjimku:	
Čtení údajů RPP	Ano	Návrh nových služeb, které je využívat na základě autentizace a autorizace JIP/KAAS pro VS a autentizace NIA pro aktéry typu fyzické a právnické osoby
	Č. žádosti o výjimku:	
Editace údajů RPP	Nerelevantní	
	Č. žádosti o výjimku:	
Evidujeme subjekty nebo objekty, které nejsou v základních registrech	Ano	Agenda eviduje cizince a občany ČR, jejich dočasné ubytování v ubytovacích zařízeních §9 odstavec g zákon č. 159/1999
Využití údajů publikovaných prostřednictvím kompozitních služeb editorů Základních registrů		
Evidence obyvatel (ISEO)	Nerelevantní	
	Č. žádosti o výjimku:	
Cizinecký informační systém (CIS)	Ano	Agenda eviduje cizince a občany ČR, jejich dočasné ubytování v ubytovacích zařízeních §9 odstavec g zákon č. 159/1999, (OAMP požádal o aktualizaci informací o pohybu cizinců v rámci ČR)
	Č. žádosti o výjimku:	
Evidence občanských průkazů (AISEOP)	Nerelevantní	
	Č. žádosti o výjimku:	
Evidence cestovních dokladů (AISECD)	Nerelevantní	
	Č. žádosti o výjimku:	
Informační systém sdílené služby (ISSS dříve jako eGSB)		
Čerpání dat přes ISSS	Ano	Připravuje se aktualizace agendy
	Č. žádosti o výjimku:	
Publikování vlastních dat přes ISSS	Ano	Zasílání informací ve formě notifikace nebo předání dat na společné úložiště – nutno dále dojednat se správci jiných AIS, eTurista bude poskytovat generovaná data, který si oprávněný IS může vyzvednout (certifikace, autorizace). Informace uvedené níže se budou poskytovat přes eGSB/ISSS A) informace o ubytovaných osobách B) agregovaná data
	Č. žádosti o výjimku:	
Komunikace mimo propojený datový fond		
	Nerelevantní	

Tabulka 24: Využití datového fondu základních registrů a dalších agend

Název	Použito	Vysvětlení
Využívání vlastních proprietárních rozhraní	Č. žádosti o výjimku:	
Využívání Czech POINT pro přístup nebo editaci údajů PPDF	Ano	Připravuje se aktualizace agendy, kde požadavek bude potvrzen nebo zrušen

Tabulka 25: Způsob zajištění vedení datového kmene

Požadavek	Použito	Vysvětlení
Zajištění přístupu k datům pro správce předmětu projektu		
Budete mít zajištěn přístup k veškerým datům vedeným v databázích dotčených předmětem projektu ve strojově čitelném a otevřeném formátu?	Ano	Připravuje se aktualizace agendy
	Č. žádosti o výjimku:	
Budete mít výše popsany přístup k datům zajištěn bez dodatečných finančních nákladů?	Ano	Připravuje se aktualizace agendy
	Č. žádosti o výjimku:	
Budete moci se zpřístupněnými daty libovolně nakládat?	Ano	Připravuje se aktualizace agendy
	Č. žádosti o výjimku:	
Publikace výstupů ve formátu otevřených dat		
Budou data vedená v databázích dotčených předmětem projektu zveřejňována jako otevřená data?	Ano	
	Č. žádosti o výjimku:	
Jaké datové oblasti plánujete zveřejňovat jako otevřená data, kdy a na jakém stupni otevřenosti?		Statistická data, přehledy. Požadujeme stupeň otevřenosti alespoň tři, což odpovídá xml, csv.

Tabulka 26: Nakládání s osobními a citlivými údaji			
Způsoby identifikace subjektů (FO, PO) v informačním systému	AIFO	Ano	Ztotožnění ubytovaného cizince nebo ubytovatele v ROBU, identifikace proběhne pouze v případě, pokud je v ROBU uveden
	IČO	Ano	Ztotožnění ubytovatele v ROSu, cizince podnikatele, který podniká v ČR.
	Rodné číslo	Ne	N/A
	Vlastní klientský identifikátor	Ne	N/A
	Jiný identifikátor	Ano	Viz důvodová zpráva novelizace zák. č.159/1999 Sb. Zákon o některých podmínkách podnikání v oblasti cestovního ruchu ve znění pozdějších předpisů. Jde o eTuristou generovaného identifikátoru = registrační číslo.
Předpokládaný počet subjektů údajů dotčených zpracováním osobních údajů v systému (orientační počet osob, jejichž údaje budou v systému zpracovávány)	Předpokládá se, že v IS e-Turista budou zpracovávány osobní údaje více než 11 000 000 subjektů údajů ročně, půjde tedy o pravděpodobně KII. Potvrdí NUKIB. <i>(celkem lze předpokládat že půjde o zpracování souborů informací více než 70 mil. subjektů údajů – při požadavku na uchování 6 let)</i>		
Způsoby zavedení základních principů práce s osobními a citlivými údaji dle GDPR a zákona o zpracování osobních údajů			
Zabezpečení zpracování:	<p>Zajištění zabezpečení osobních údajů dle čl. 32 GDPR bude dosaženo díky organizačním a technickým opatřením, které budou nastavena v souladu s povinnostmi dle zákona č.181/ 2014 Sb. o kybernetické bezpečnosti a vyhlášce č. 82/2018 Sb. o kybernetické bezpečnosti v platném znění, dále a ISMS správce systému.</p> <p>Organizační opatření:</p> <ul style="list-style-type: none"> • Zamýšlený IS bude začleněn do systému řízení bezpečnosti informací správce (dále ISMS správce) a musí být v souladu s bezpečnostními politikami ISMS správce. Budou pro něj vypracovány zejména: dokumentace skutečného provedení obnovení IS e-Turista se seznamem všech podpůrných aktiv tvořících infrastrukturu IS; • nastavení síťových a infrastrukturních prvků, jejich logické a fyzické umístění v síti; • seznam administrátorů a jejich přístupových oprávnění; • přiřazení garantů aktiv IS; • výsledky provedených bezpečnostních testů a testů zranitelností po realizaci Projektu; • plány zálohování; • plány obnovy; • nastavení logování provozních a bezpečnostních událostí, <p>Technická opatření:</p> <ul style="list-style-type: none"> • Fyzická bezpečnost • Bezpečnost komunikačních sítí • Správa a ověřování identit • Řízení přístupových oprávnění • Ochrana před škodlivým kódem • Zaznamenávání událostí komunikačního systému, jeho administrátorů, Detekce kybernetických a bezpečnostních 		

Tabulka 26: Nakládání s osobními a citlivými údaji	
	<p>událostí, Sběr a vyhodnocování kybernetických bezpečnostních událostí</p> <ul style="list-style-type: none"> • Aplikační bezpečnost • Kryptografické prostředky • Zajištění úrovně dostupnosti informací • Bezpečnostní dohledy a sběr logů <p>Předpokládáme šifrování na úrovni databáze i aplikační části v přenosu dat.</p>
Logování přístupů k osobním a citlivým údajům:	Pokud budou předmětem zpracování osobní údaje zvláštní kategorie dle ust. čl. 9 GDPR (dříve citlivé dle z. 101/2001 Sb.), bude zajištěno logování veškeré činnosti při nakládání s nimi.
Používáte nakládání s osobními údaji na základě doloženého souhlasu subjektu údajů:	Ne. Zpracování probíhá na základě plnění právní povinnosti, která je správci uložena zákonem.
Ostatní:	Po celou dobu budou zapojeni pověřenci pro ochranu osobních údajů MMR (správce) a NAKIT (zajišťuje návrh IS - z pohledu GDPR prozatím nelze stanovit roli).

Tabulka 27: Vysvětlení v kontextu datové architektury úřadu	
a) jaké k projektu existují či vznikají duplicity?	Nejsou duplicity jde o nový systém, který nemá předchůdce
b) jsou využity všechny sdílené služby?	Ano jsou využity sdílené služby, ISSS/eGSB se bude využívat pro integraci s AIS základních registrů
Vysvětlení datové architektury projektu:	
<p>Datová architektura je navržena jako samostatná architektonická vrstva, ke které má přístup pouze aplikace (BO). Je v oddělené sekci, přístupná přes technický účet aplikace. Veškeré vstupy mimo technický účet do této vrstvy je monitorován a tyto vstupy jsou vyhodnoceny jako KU (kybernetická událost). Řešení pak probíhá v souladu s řešením KU nebo KI (kybernetický incident). Výjimkou jsou reporty a otevřená data, tyto se ukládají do speciálních vrstev, které jsou zabezpečeny před neoprávněným vstupem k datům neoprávněného aktéra.</p> <p>se rozpadá do dvou hlavních celků. Databáze používané v režimu 24x7 a databáze využívané pouze v rámci pracovní doby v průběhu pracovní doby. Databáze 24x7 se využívají ke sběru dat vzniklých pomocí služeb na FE. Tato data jsou synchronizována s centrální evidencí uloženou databázi, do které je možno zapisovat v průběhu pracovní doby. Tato data zpřístupňují i data uložených v archivních databázích. Archivovaná data se přelévají z centrální databáze do archivu.</p>	

2.2.5. Technologická architektura – vrstva IT technologie (HW a SW)

Tabulka 28: Katalog uzlů a klíčových funkcí nebo služeb			
ID	Typ prvku	Jméno prvku	Popis prvku
id-7526dd24a2a043c18d9664311263d09b	CommunicationNetwork	Internet - síť operátora	Text v příloze č. 3 dokumentu
id-18850668abea4555a45b6f9868801fe8	CommunicationNetwork	MPLS	Text v příloze č. 3 dokumentu
id-e0193e39ab304a3b887e0f1758bf5878	CommunicationNetwork	MPLS	Text v příloze č. 3 dokumentu
id-3ccf47450e494357a7bfaf9bfcc54154	CommunicationNetwork	Sítě eTurista v DC 1	Text v příloze č. 3 dokumentu
id-6c64b29c21b9431f924def7aff6967d8	CommunicationNetwork	Sítě eTurista v DC 2	Text v příloze č. 3 dokumentu
id-0d0aec83ec3a43079a04b2cfd9a0a850	Device	Chytrý telefon	Text v příloze č. 3 dokumentu
id-69b6a60347484bba70b88768ef2cbcd0	Device	Další zařízení	Text v příloze č. 3 dokumentu
id-eab419d779654752a63f2df557121091	Device	FServer 1	Text v příloze č. 3 dokumentu
id-45d9e1cecc914f4794b467660c602e32	Device	FServer 2	Text v příloze č. 3 dokumentu
id-539c46fb6cdf4bada4004a6128426490	Device	FServer 3	Text v příloze č. 3 dokumentu
id-dac2ddb1a6b043839d959e112835a1f7	Device	FServer 4	Text v příloze č. 3 dokumentu
id-243abb4f3bcc48258e2a402dcb7254fb	Device	FServer 5	Text v příloze č. 3 dokumentu
id-54e110e08c7a44089abd92071adf43cf	Device	FServer 6	Text v příloze č. 3 dokumentu
id-716131493c484c1cb8ea127da2e48619	Device	PC – Zařízení	Text v příloze č. 3 dokumentu

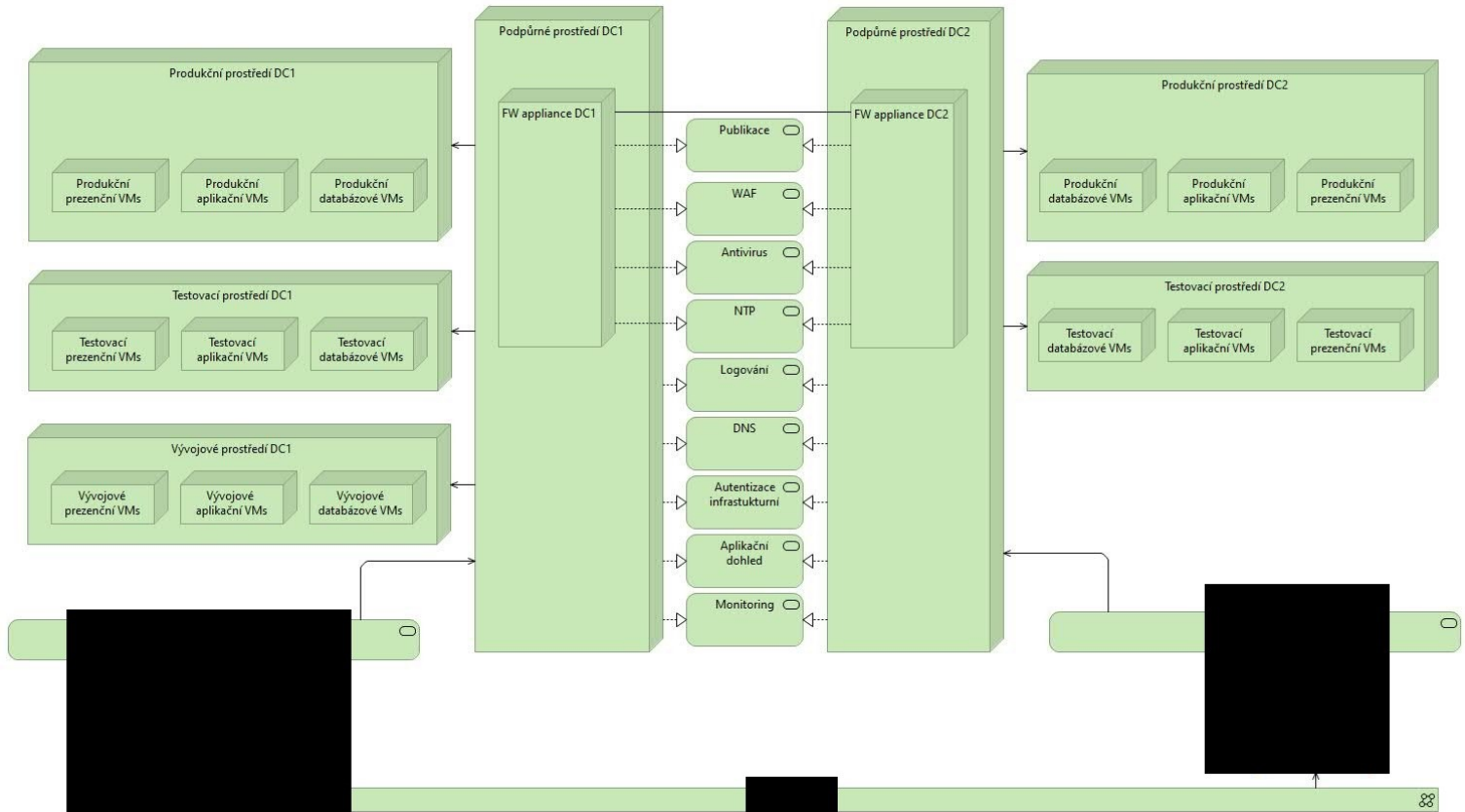
Tabulka 28: Katalog uzlů a klíčových funkcí nebo služeb

ID	Typ prvku	Jméno prvku	Popis prvku
id-bd47c3523fb14e669147931ebce8d171	Device	PC – Zařízení	Text v příloze č. 3 dokumentu
id-8f04d62ee1ae45eca2a9eae47fb511	Device	PC – Zařízení OVM	Text v příloze č. 3 dokumentu
id-1164f6c846a54d049e17aa5a1bc45be3	Device	PC/Laptop uživatele	Text v příloze č. 3 dokumentu
id-62dab0d8ebe44dfeac7942dba3bfd15	Device	Tiskárna	Text v příloze č. 3 dokumentu
id-05729839c6284cec9321d4a233492fb1	Device	Tiskárna MU	Text v příloze č. 3 dokumentu
id-894fcef4e88c436c85d327f0fce9694	DistributionNetwork	(prvek a poloha neuvedeny)	Text v příloze č. 3 dokumentu
id-2639fdca5fb43c08559442788df957b	Facility	(prvek a poloha neuvedeny)	Text v příloze č. 3 dokumentu
id-4f7f1194c1ad49dc9013df01081f25ea	Facility	(prvek a poloha neuvedeny)	Text v příloze č. 3 dokumentu
id-69d0f2b7f7904bc588649b1e9fd08aa3	Node	CMS 2.0	Text v příloze č. 3 dokumentu
id-fd94b7e2ab8142c092481e09d4f453c6	Node	FW appliance DC1	Text v příloze č. 3 dokumentu
id-719f7df3d65e4230b8a0d8597858bf7	Node	FW appliance DC2	Text v příloze č. 3 dokumentu
id-5725a778502e4deda517ae637ffb0d0	Node	Klientské zařízení	Text v příloze č. 3 dokumentu
id-7ea520752ce54f92a91c50a1dd6be6a5	Node	Podpůrné prostředí DC1	Text v příloze č. 3 dokumentu
id-85a4797340844a6aaa36b891a1f7d55c	Node	Podpůrné prostředí DC2	Text v příloze č. 3 dokumentu
id-6a0b692c2ed4482ebf70cc08d8be2cac	Node	Produkční aplikační VMs	Text v příloze č. 3 dokumentu
id-c3b8a99f333a4a929919331287e69141	Node	Produkční aplikační VMs	Text v příloze č. 3 dokumentu
id-62e9f1312f0f40a3b577724235394816	Node	Produkční databázové VMs	Text v příloze č. 3 dokumentu
id-d88ee0b057ab426aa6c7c18a15f3100a	Node	Produkční databázové VMs	Text v příloze č. 3 dokumentu
id-ed76f378a4bc465f8d5634625450d273	Node	Produkční prezenční VMs	Text v příloze č. 3 dokumentu
id-e5b4d1b1bf4740b7a5756bcfad0b725	Node	Produkční prezenční VMs	Text v příloze č. 3 dokumentu
id-299b38bbb6794ad5b323ad0f91c609f5	Node	Produkční prostředí DC1	Text v příloze č. 3 dokumentu
id-29a4185efef6467aa4505aaaf58b5228	Node	Produkční prostředí DC2	Text v příloze č. 3 dokumentu
id-1dc29f0fcbca48a8aa4d985a4446eb16	Node	Síťové prostředí a konektivita	Text v příloze č. 3 dokumentu
id-6bb6647ef7024494a2b590395aed2eed	Node	Síťové prostředí a konektivita CMS přes VPN	Text v příloze č. 3 dokumentu
id-ff6b3bf2badd45ce9249babca1f50189	Node	Síťové prostředí a konektivita OVM napojená na CMS	Text v příloze č. 3 dokumentu
id-5983e28b340f4d67b0d815f94372dd32	Node	Testovací aplikační VMs	Text v příloze č. 3 dokumentu
id-cf9a7da6b9b1477f8b019678b34810fb	Node	Testovací aplikační VMs	Text v příloze č. 3 dokumentu
id-f4fbb6b08d01456680c37e2effd83c4e	Node	Testovací databázové VMs	Text v příloze č. 3 dokumentu
id-1b56a92cb5c84d0a84a44fdb5b97d28	Node	Testovací databázové VMs	Text v příloze č. 3 dokumentu
id-cb638e7dd2c4206abd2a1749a17bb5b	Node	Testovací prezenční VMs	Text v příloze č. 3 dokumentu
id-28add80ade764b049e4b8e4439f2355d	Node	Testovací prezenční VMs	Text v příloze č. 3 dokumentu
id-9364420cae5747b1b8876eaa9cf5fb95	Node	Testovací prostředí DC1	Text v příloze č. 3 dokumentu
id-f1c783c366da42ea95e78e52e1a08212	Node	Testovací prostředí DC2	Text v příloze č. 3 dokumentu
id-57a2db2effc6460c939870ce0184dc41	Node	Výpočetní uzel PaaS 1	Text v příloze č. 3 dokumentu
id-ad7c627569eb471aa80ae9d87b081985	Node	Výpočetní uzel PaaS 2	Text v příloze č. 3 dokumentu
id-a61c61dd66df484d988c2ddc70e0a4a0	Node	Vývojové aplikační VMs	Text v příloze č. 3 dokumentu
id-31eb163c40fc4357b642aa57afde900b	Node	Vývojové databázové VMs	Text v příloze č. 3 dokumentu
id-7bc32eb214de43c8b44d18d181088a58	Node	Vývojové prezenční VMs	Text v příloze č. 3 dokumentu
id-d171643357d2443f847316de75481786	Node	Vývojové prostředí DC1	Text v příloze č. 3 dokumentu
id-f7eaf8ca71b14d34b4917d98c214e2ac	SystemSoftware	Microsoft Hyper-V	Text v příloze č. 3 dokumentu
id-75f4d18c5a5b4ccf961977df1e864d0	SystemSoftware	OpenStack / KVM	Text v příloze č. 3 dokumentu
id-eb8ef24d047743ebb5fd95c9ab2f36ad	SystemSoftware	Prohlížeč internetu	Text v příloze č. 3 dokumentu
id-bb639ea31b4b4809819379fa2438d70c	SystemSoftware	Virtualizační SW	Text v příloze č. 3 dokumentu
id-461fc09691d54040aa1b36b1b26e5df1	SystemSoftware	VMware vSphere	Text v příloze č. 3 dokumentu
id-593ed552fe444075b1a80842ef15b5f5	TechnologyCollaboration	Balancovaná služba	Text v příloze č. 3 dokumentu
id-ddb4c82d299b42d1b7563fbccc6f0559	TechnologyFunction	Správa poskytovatelů připojení CMS2.0	Text v příloze č. 3 dokumentu

Tabulka 28: Katalog uzlů a klíčových funkcí nebo služeb

ID	Typ prvku	Jméno prvku	Popis prvku
id-71b7492ae52743458a8a5e39eac71f53	TechnologyFunction	Vzájemně řízené a bezpečné propojování subjektů veřejné a státní správy CMS2.0	Text v příloze č. 3 dokumentu
id-3db5dbafc82443bb978c1c5d746da7fe	TechnologyInterface	Interkonekt	Text v příloze č. 3 dokumentu
id-5608c6289d724d149e738a8597ecf239	TechnologyInterface	WEB rozhraní 1	Text v příloze č. 3 dokumentu
id-de244f973a344f3594a1a24b7742a518	TechnologyInterface	WEB rozhraní 2	Text v příloze č. 3 dokumentu
id-164bd81b7bd043f4b4184ef9d8c9199d	TechnologyService	Antivirus	Text v příloze č. 3 dokumentu
id-49d6cad4369143d4a48ec58385112170	TechnologyService	Aplikační dohled	Text v příloze č. 3 dokumentu
id-5c1fa7b3ca2740c282273cd7a73441b8	TechnologyService	Autentizace infrastukturní	Text v příloze č. 3 dokumentu
id-98ab5d6328c448ada0aa66b01ced7625	TechnologyService	DC 1 - Virtuální servery - platforma s OS	Text v příloze č. 3 dokumentu
id-39e21008ba464eafb4ba8f574651267e	TechnologyService	DC 2 - Virtuální servery - platforma s OS	Text v příloze č. 3 dokumentu
id-cf7fc17b3254e8a837c0500ccc02a0b	TechnologyService	DNS	Text v příloze č. 3 dokumentu
id-e08fa450bff047da9de3c9f6f60049d5	TechnologyService	(prvek a poloha neuvedeny)	Text v příloze č. 3 dokumentu
id-4e66618f73b04f12b941dbceb4f3083a	TechnologyService	(prvek a poloha neuvedeny)	Text v příloze č. 3 dokumentu
id-53b5116bc0924ffda95b2b00faeebac	TechnologyService	LoadBalancing	Text v příloze č. 3 dokumentu
id-7a5b2041e1cd48beb493d31f30baed2b	TechnologyService	Logování	Text v příloze č. 3 dokumentu
id-9fd59380223f445ba916988e39e16710	TechnologyService	Logování	Text v příloze č. 3 dokumentu
id-7d88f6e867304af8bf2978667e8bc63e	TechnologyService	Monitoring	Text v příloze č. 3 dokumentu
id-8da5242d00c54e2e8fe4ac7552146a49	TechnologyService	(prvek neuveden)	Text v příloze č. 3 dokumentu
id-7404526374de4e7fa0ccf5410202885f	TechnologyService	NTP	Text v příloze č. 3 dokumentu
id-45ee65452e1c40849741360d1bf89f30	TechnologyService	Platformové služby PaaS	Text v příloze č. 3 dokumentu
id-2e0dec64cbc44b138eb9d4a1e022e3b5	TechnologyService	Publikace	Text v příloze č. 3 dokumentu
id-0c004ecbc2304730a7b3564300fd5fcd	TechnologyService	(prvek a poloha neuvedeny)	Text v příloze č. 3 dokumentu
id-e5d4a054592a4ae0a4a02ed078c11c8d	TechnologyService	(prvek a poloha neuvedeny)	Text v příloze č. 3 dokumentu
id-703c6cb1bd5a4dcaa0e0bb08c0edebcce	TechnologyService	Virtualizace DC 1	Text v příloze č. 3 dokumentu
id-1debac0fa424e84aba9b4fd9dccc03df	TechnologyService	Virtualizace DC 2	Text v příloze č. 3 dokumentu
id-bc5f6e73633242a9829b3ec42236f3a3	TechnologyService	WAF	Text v příloze č. 3 dokumentu
id-c71ecd6a8729440fa7af00e86240ec53	TechnologyService	Web Application Firewall	Text v příloze č. 3 dokumentu
id-a54b17e257a64820a983f7b1e6a2959a	Location	(prvek a poloha neuvedeny)	Text v příloze č. 3 dokumentu
id-eb320eac97a54f13ba48dd1d8fc33992	Location	(prvek a poloha neuvedeny)	Text v příloze č. 3 dokumentu
id-7404526374de4e7fa0ccf5410202885f	TechnologyService	NTP	Text v příloze č. 3 dokumentu

Diagram technologické architektury – pohled struktury IT technologické architektury



Tabulka 29: Vysvětlení v kontextu technologické architektury úřadu

a) jaké k funkčnímu celku existují či vznikají duplicity?

Nevznikají

b) jsou využity všechny sdílené služby?

Ano

Vysvětlení technologické architektury projektu:

V rámci VS dochází pouze o napojení na FE systému eTurista, kde úřady VS získávají informace dostupné podle role. Napojení je vedeno přes internet. Administrace se provádí přes GW CMS pro administraci. Infrastrukturní systém využívá služeb CMS a to včetně služeb provozních a servisních.

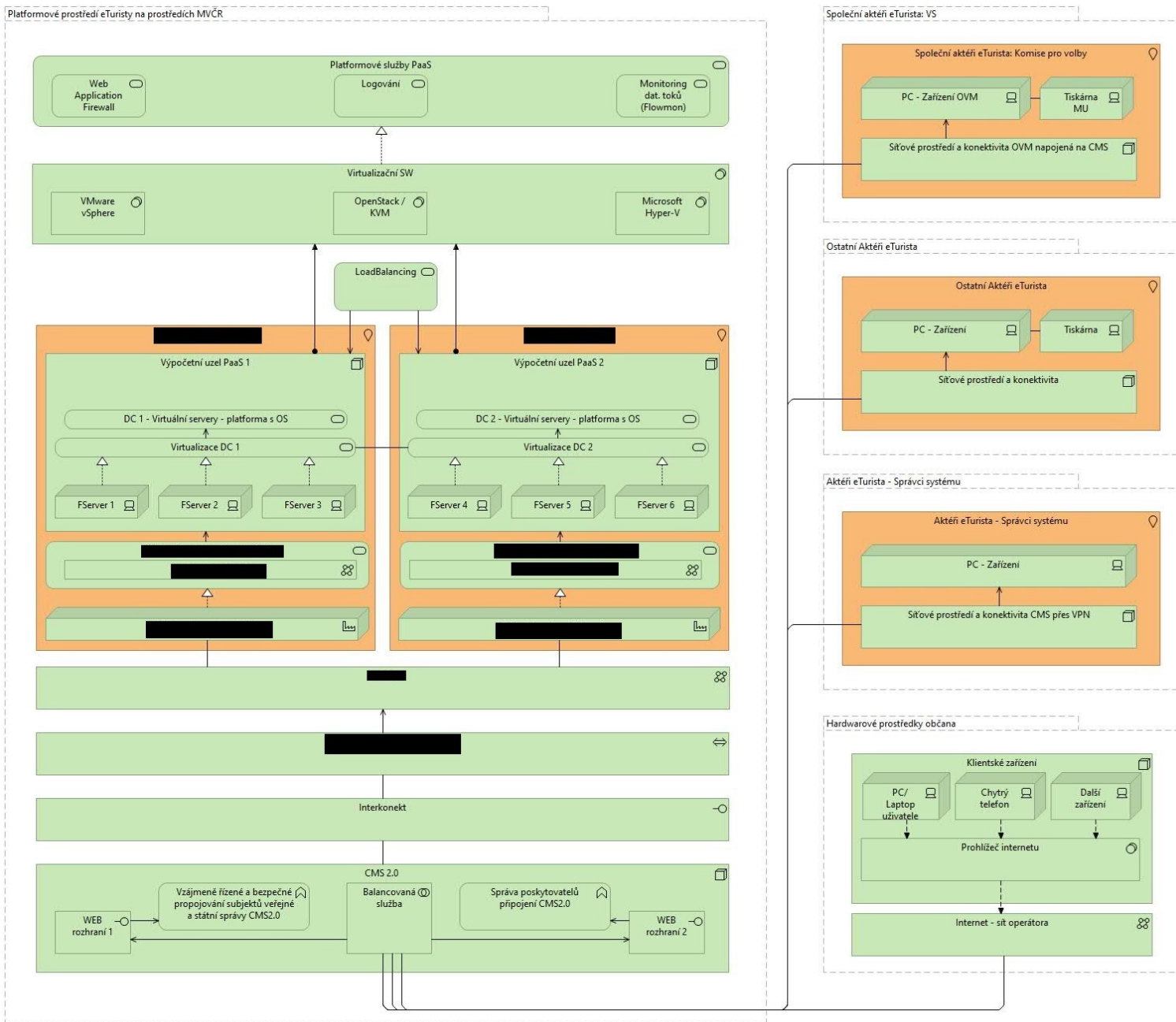
2.2.6. Technologická architektura – vrstva komunikační infrastruktury

Tabulka 30: Katalog infrastrukturních komunikačních funkcí, sítí, cest a klíčových služeb

ID	Typ prvku	Jméno prvku	Popis prvku
id-7526dd24a2a043c18d9664311263d09b	CommunicationNetwork	Internet - síť operátora	
id-18850668abea4555a45b6f9868801fe8	CommunicationNetwork	MPLS	
id-e0193e39ab304a3b887e0f1758bf5878	CommunicationNetwork	MPLS	
id-3ccf47450e494357a7bfaf9bfcc54154	CommunicationNetwork	Sítě eTurista v DC 1	
id-6c64b29c21b9431f924def7aff6967d8	CommunicationNetwork	Sítě eTurista v DC 2	
id-894fce4e88c436c85d327f0fce9694	DistributionNetwork	(prvek a poloha neuvedeny)	
id-2639fddca5fb43c08559442788df957b	Facility	(prvek a poloha neuvedeny)	
id-4f7f1194c1ad49dc9013df01081f25ea	Facility	(prvek a poloha neuvedeny)	

Diagram technologické architektury – pohled struktury komunikační infrastruktury

Platformové prostředí eTuristy na prostředích MVCR



Tabulka 31: Využití sdílených služeb komunikační infrastruktury

Název	Popis	Použito	Č. žádosti o výjimku
CMS	Pro publikaci služeb tohoto projektu je využito Centrální místo služeb – aplikace jsou publikovány prostřednictvím CMS	Ano	
KIVS	Využití komunikační infrastruktury veřejné správy, tj. fyzického propojení infrastruktury úřadů připojení k CMS	Ano	
NDC	Umístění technologií do Národních datových center v perimetru CMS	Ano	
Hosting (IaaS)	Využití umístění vlastní HW infrastruktury do prostor datového centra třetí strany	Ano	

Tabulka 32: Vysvětlení v kontextu architektury komunikační infrastruktury úřadu
a) jaké k projektu existují či vznikají duplicity a proč?
Nevznikají duplicity
b) jsou využity všechny sdílené služby?
Ano, jsou využity služby CMS (prostup sítí, konsolidační prostor a MTA)
Vysvětlení architektury komunikační infrastruktury projektu:

2.2.7. Bezpečnostní architektura

Tabulka 33: Katalog bezpečnostní architektury projektu		
Dotčený nebo bezpečnostní prvek	Hrozba / riziko	Vysvětlení způsobu zmírnění hrozby / rizika prvkem architektury včetně technických a organizačních opatření
Vysoká dostupnost systému v rámci datacenter	Pro zajištění požadavků na bezpečnost IS KII nebo VIS bude navrhovaný v režimu HA.	Vybudování HW řešení ve dvou datacentrech pro zajištění vysoké dostupnosti.
Zálohování a ochrana datové základny	<p>Hrozby:</p> <ul style="list-style-type: none"> škodlivý kód (například viry, spyware, trojské koně), ztráta, odcizení nebo poškození aktiva, napadení elektronické komunikace (odposlech, modifikace) <p>Zranitelnosti:</p> <ul style="list-style-type: none"> nedostatečné postupy při identifikování a odhalení negativních bezpečnostních jevů, kybernetických bezpečnostních událostí a kybernetických bezpečnostních incidentů, nedostatečná ochrana aktiv, nevhodná bezpečnostní architektura, nedostatečná míra nezávislé kontroly, 	<p>V rámci implementace systému pro zálohování a ochranu dat. Systém bude sloužit k vytvoření robustní a odolné datové základny IS e-turista pro MMR odolné vůči kybernetickým útokům, zvýší kapacitu a granuly záloh provozovaných systémů pro případ nutné obnovy po havárii nebo kybernetickém útoku a tím zvýší odolnost provozované infrastruktury proti kybernetickým útokům.</p> <p>Systém také umožní provádění povinného testování plánů obnovy IS (návčky IT specialistů v rámci obnovy a kontroly záloh).</p> <p>Systém bude napojen na centrální zálohování.</p> <p>Aplikace služby antivirové kontroly.</p>
Dohledové služby (SIEM) pro zajištění bezpečnosti na úrovni KII, logování na úrovni aplikační a datové vrstvy v minimálním rozsahu stanoveným VyKB.	Bezpečnostní incidenty a události.	Aplikace služeb pro bezpečnostní dohled, správa a kontrola logů (služby SIEM). Aplikace rozsahu sběru logů bude upřesněn v rámci projektu napojení na SOC.

Tabulka 34: Dopady narušení bezpečnosti informací v systému	
Možné dopady v případě narušení dostupnosti	(dopady neuvedeny)

Možné dopady v případě narušení důvěrnosti	(dopady neuvedeny)
Možné dopady v případě narušení integrity	(dopady neuvedeny)
Je v rámci Vaší organizace určen jakýkoliv prvek kritické infrastruktury?	Ne
Případně specifikujte ty určené prvky KI, jejichž činnost významně nebo zcela ovlivňuje tento posuzovaný informační systém:	CIS, ROB, ROS, RUIAN – nicméně nejde o KII, které jsou určeny jako kritický systém MMR.

Tabulka 35: Bezpečnostní opatření a zohlednění principu „security by design“

Bezpečnostní opatření dle <u>Minimálního bezpečnostního standardu NÚKIB</u> (dále jen „MBS“)	Odpověď	Popis realizace, případně odůvodnění nezavedení
Organizační opatření		
Plán zavádění bezpečnostních opatření (kapitola 2.1 MBS)	Ano	IS e-Turista bude jako IS KII začleněn do rozsahu ISMS správce. Součástí výstupů realizace Projektu IS e-Turista bude bezpečnostní dokumentace IS e-Turista, v souladu s (dle §3 VyKB).
Klasifikace a ochrana informací (kapitola 3 MBS)	Ano	IS e-Turista bude jako IS KII začleněn do rozsahu ISMS správce. Součástí výstupů realizace Projektu IS e-Turista bude evidence aktiv, tak aby byla v souladu se skutečným provedením IS e-Turista po realizaci projektu (dle §4 VyKB).
Řízení dodavatelů (kapitola 4 MBS)	Ano	IS e-Turista bude jako IS KII začleněn do rozsahu ISMS správce. V rámci vývoje, rozvoje a provozu IS e-Turista budou pro smluvní vztahy implementované zásady uvedené v příloze č.7 VyKB (dle §8 VyKB).
Řízení lidských zdrojů (kapitola 5 MBS)	Ano	IS e-Turista bude jako IS KII začleněn do rozsahu ISMS správce. V rámci vývoje, rozvoje a provozu IS e-Turista budou pracovníci správce, provozovatele IS e-Turista i dodavatelů provozovatele IS e-Turista, kteří se podílejí na vývoji, rozvoji, implementaci, správě a provozu IS e-Turista, vyškoleni v oblasti kybernetické bezpečnosti, seznámeni s bezpečnostní dokumentací IS e-Turista a s dokumentací ISMS správce a provozovatele IS e-Turista (dle §9 VyKB).
Řízení změn (kapitola 6 MBS)	Ano	IS e-Turista bude jako IS KII začleněn do rozsahu ISMS správce. Změny prováděné na IS e-Turista v rámci realizace projektu musí projít a být schváleny v rámci zavedeného procesu řízení změn. Na úrovni ISMS správce jsou základní pravidla řízení změn definována v Politice řízení změn. U provozovatele bude zaveden proces řízení změn, do kterého musí být začleněni také odpovědní pracovníci ze strany správce IS e-Turista, mimo jiné do role schvalovatele. (dle §11 VyKB).
Řízení kontinuity činností (kapitola 7 MBS)	Ano	IS e-Turista bude jako IS KII začleněn do rozsahu ISMS správce. Pro dílčí prvky IS e-Turista budou zpracovány a otestovány plány obnovy pro případ havárie, tzv. DRP

		(Disaster Recovery Plan), tak aby IS e-Turista jako celek splňovala požadavky na její dostupnost a kvalitu poskytovaných služeb. Tyto plány budou před uvedením do provozu prakticky otestovány. Na úrovni ISMS správce jsou stanovena pravidla řízení kontinuity činností v Politice řízení kontinuity činnosti. Interní řídicí dokumenty provozovatele IS e-Turista pro oblast kontinuity služeb a obnovy služeb budou zpracované a pravidelně aktualizované v souladu s ustanoveními ISMS správce (dle §15 VyKB).
Audit kybernetické bezpečnosti (kapitola 8 MBS)	Ano	IS e-Turista bude jako IS KII začleněn do rozsahu ISMS správce. Provedení auditu kybernetické bezpečnosti je předmětem realizace Projektu IS e-Turista. Proces auditu KB je součástí aktivit v rámci zavedeného ISMS správce popsaných v Politice auditu, kontroly a přezkoumání ISMS (dle §16 VyKB).
Další opatření	Ano	IS e-Turista bude jako IS KII začleněn do rozsahu ISMS správce. Další organizační opatření budou realizována v souladu s požadavky ZoKB a VoKB, které jsou definovány pro IS KII v bezpečnostní dokumentaci ISMS správce.
Technická opatření		
Fyzická bezpečnost (kapitola 9 MBS)	Ano	IS e-Turista bude jako IS KII začleněn do rozsahu ISMS správce. Zajištění fyzické bezpečnosti na lokalitách ve kterých bude IS e-Turista dislokován bude plně v zodpovědnosti vlastníka IS e-Turista. ISMS správce definuje základní pravidla k zajištění fyzické bezpečnosti v Politice fyzické bezpečnosti. Systém a režim řízení přístupu do prostor s prvky IS e-Turista bude popsán, schvalován, dodržován a pravidelně kontrolován ze strany správce IS e-Turista (dle §17 VyKB)
Řízení přístupů (kapitola 10 MBS)	Ano	IS e-Turista bude jako IS KII začleněn do rozsahu ISMS správce. ISMS správce definuje bezpečnostní požadavky k oblasti řízení přístupu v Politice řízení přístupu. Správa a ověření identity administrátorů (uživatelé nejsou) prvků sítě a technické infrastruktury IS e-Turista, bude řešena pomocí doménových účtů. Systém správy a ověřování identit bude řešena cestou centrálního managementu a dohledu. Správa identit bude realizována napojením na centrální správu identit a zaměstnanců pro zajištění odebrání oprávnění při odchodu zaměstnance z pracovního poměru, a to jak u správce, provozovatele, tak i dodavatelů. Délka hesla u privilegovaných účtů a uživatelských se bude řídit ustanovením §19 vyhlášky 82/2018 Sb., o kybernetické bezpečnosti, jako minimálním požadavkem (dle §§ 19 a 20 VyKB)
Ochrana před škodlivým kódem (kapitola 11 MBS)	Ano	IS e-Turista bude jako IS KII začleněn do rozsahu ISMS správce. ISMS správce definuje bezpečnostní požadavky k oblasti ochrany před škodlivým kódem v dokumentu Politika ochrany před škodlivým kódem, (dle §21 VyKB)
Řešení kyberbezpečnostních událostí a incidentů (kapitola 12 MBS)	Ano	IS e-Turista bude jako IS KII začleněn do rozsahu ISMS správce. ISMS správce definuje bezpečnostní požadavky k oblasti řízení KBU/KBI v dokumentu Politika zvládnutí KBU a KBI a na úrovni správce prostředí jsou definována pravidla pro celý životní cyklus nástroje pro sběr a vyhodnocení KBU v souvisejících dokumentech Politika nasazení a používání nástroje pro detekci KBU a Politika využití a údržby nástroje pro sběr a vyhodnocení KBU. U IS e-Turista se počítá s napojením pracoviště SOC.

		Potřebné požadavky pro napojení na SOC, sběr logů a vyhodnocování bezpečnostních událostí a incidentů součástí samostatného projektu napojení IS e-Turista na SOC. a blíže specifikovány v dokumentech ISMS správce definujících postup připojení IS do SOC a dalších Politika akvizice, vývoje a údržby, Zaznamenávání událostí komunikačního systému, jeho administrátorů, Detekce kybernetických a bezpečnostních událostí, Sběr a vyhodnocování kybernetických bezpečnostních událostí (dle §§22,23 a 24 VyKB)
Aplikační bezpečnost (kapitola 13 MBS)	Ano	IS e-Turista bude jako IS KII začleněn do rozsahu ISMS správce. ISMS správce definuje bezpečnostní požadavky k oblasti aplikační bezpečnosti v dokumentu ISMS Politika řízení technických zranitelností. V rámci realizace dílčích komponent (HW+SW) projektu IS e-Turista bude instalovaný SW/firmware u kterého budou ošetřeny všechny známé zranitelnosti (dle § 25 VyKB)
Kryptografické prostředky (kapitola 14 MBS)	Ano	IS e-Turista bude jako IS KII začleněn do rozsahu ISMS správce. ISMS správce definuje bezpečnostní požadavky k oblasti bezpečného používání kryptografické ochrany v dokumentu Politika bezpečného používání kryptografické ochrany. Použité kryptografické prostředky musí být v souladu s doporučením NÚKIB a bude možné je v případě objevení zranitelností změnit za aktuálně doporučené (dle §26 VyKB)
Zajišťování úrovně dostupnosti informací (kapitola 15 MBS)	Ano	IS e-Turista bude jako IS KII začleněn do rozsahu ISMS správce. ISMS správce definuje požadavky pro oblast zajištění úrovně dostupnosti v dokumentu Politika řízení kontinuity činností. Konkrétní požadovanou úroveň na dostupnost IS e-Turista stanoví a definuje správce na základě plánu kontinuity činností, který bude vycházet z provedené dopadové analýzy primárních aktiv IS e-Turista. IS e-Turista bude splňovat požadavky na dostupnost stanovenou pro IS KII (v režimu vysoké dostupnosti (HA), stanovením úrovně podpory, postupů obnovy po havárii a zálohování), která bude následně stanovena smluvním vztahem mezi správcem IS e-Turista a provozovatelem IS e-Turista (dle §27 VyKB)
Požadavky v oblasti cloudových služeb (kapitola 16 MBS)	Ano	IS e-Turista bude jako IS KII začleněn do rozsahu ISMS správce. Vzhledem k tomu že IS e-Turista bude IS KII, nebude využívat cloudové služby. IS e-Turista musí plnit požadavky dle ustanovení ZoKB, VoKB, která jsou implementovaná v dokumentaci ISMS správce.
Řízení výjimek běhu, chyb a hlášení (kapitola 17.1 MBS)	Ano	IS e-Turista bude podporovat řízení výjimek, libovolných chyb nebo neočekávaných chování IS e-Turista, které se vyskytnou během vykonávání programu a bude následně zpracováno a zároveň nedojde k neřízenému selhání běhu IS e-Turista. Výjimky budou zaznamenávány v logu, který bude pravidelně vyhodnocován, přičemž zjištěné nedostatky nebo závady v IS e-Turista budou vždy v maximální možné míře ošetřeny.
Ochrana webových aplikací (kapitola 17.2 MBS)	Ano	Webové aplikace IS e-Turista, budou chráněna v rámci principu tzv. best practice proti nejčastějším útokům, které byly identifikovány např. nezávislým společenstvím OWASP (https://www.owasp.org).
Zabezpečení komunikace s externími systémy (kapitola 17.4 MBS)	Ano	IS e-Turista jako IS KII je začleněn do rozsahu ISMS správce. ISMS správce definuje požadavky pro oblast zajištění úrovně dostupnosti v dokumentu Politika bezpečnosti komunikační sítě. (dle §18 VyKB) Komunikace s externími informačními nebo

		komunikačními systémy bude rozdělena podle stupně zabezpečení minimálně dle doporučení MBS kap. 17.4
Další opatření	Ano	ISKŘ jako IS KII je začleněn do rozsahu ISMS správce. Další technická opatření budou realizována v souladu s požadavky ZoKB a VoKB, které jsou definovány pro IS KII v bezpečnostní dokumentaci ISMS správce.

Tabulka 36: Vysvětlení bezpečnostní architektury projektu

<ol style="list-style-type: none"> 1. Identifikace uživatelů bude cílově prováděna výhradně prostřednictvím NIA (soukromoprávní subjekty a osoby), (JIP/KAAS) CAAIS (pracovníci správce IS), (viz architektura aplikační vrstvy). 2. Soukromoprávní subjekty a uživatelé nebudou mít přímý přístup do informačního systému, budou přistupovat výhradně prostřednictvím rozhraní určeného pro „externí uživatele (ubytovatelé a turisté)“ (viz. architektura aplikační vrstvy). 3. Pro vývoj aplikací bude využita metodika dle standardů „Best-Practice“, v souladu s obecnou metodikou bezpečného vývoje SW. Tato bude dána k posouzení. 4. Součástí postupů bude komplexní testování, včetně bezpečnostních testů a testů zranitelnosti. 5. Infrastruktura bude navržena jako hyperkonvergovaná, se 2ma oddělenými datacentry, tj. jako systém s vysokou dostupností v souladu na hodnocení primárních aktiv dle vyhlášky ZoKB ve stupni „kritická“. 6. (údaj neuveden) 7. Do architektury bude navržena integrace souboru služeb SOC pro úroveň KII (dohled s řešením bezpečnostních událostí a incidentů, zálohování, antivirová kontrola, správa logů) – viz architektura technologické/infrastrukturní vrstvy. 8. Bezpečnostní opatření budou implementována v souladu s požadavky ISMS správce (viz výše).

2.2.8. Shoda s pravidly, standardizace a dlouhodobá udržitelnost

Tabulka 37: Uveďte, které licence standardizovaných SW produktů nebo HW produktů budete pořizovat formou centrálních rámcových smluv zajištěných Ministerstvem vnitra. Pokud tuto formu nevyužijete, vysvětlíte proč:

Rámec	Odpověď	Vysvětlení důvodů nepoužití
Centrální nákup produktů Cisco Systems	Ano	
Centrální nákup produktů IBM	Ano	
Centrální nákup produktů Microsoft	Ano	
Centrální nákup produktů Oracle	Ne	Není využitelnost
Centrální nákup produktů VMware	Ano	
Centrální nákup CITRIX	Ne	Není využitelnost
Centrální nákup ICT komodit	Ano	
Centrální soutěžení KIVS	Ano	

Tabulka 38: Cloud Computing

Požadavek	Odpověď	Vysvětlení
Bude pro řešení využito služeb cloud computingu dle výsledku ekonomické výhodnosti provozu?	Ne	(údaj související s lokalitou neuveden)
Uveďte odkaz na poptávku, nabídku nebo využívání z katalogu cloud computingu		<např. https://www.mvcr.cz/soubor/nabidka-cloud-computingu-iaas-paas-saas-c-1-2021-spolecnosti-alef-nula-a-s.aspx >

Tabulka 39: Shoda se strategickými dokumenty

Požadavek	Odpověď	Číslo žádosti o výjimku	Vysvětlení
Je řešení v souladu s Informační koncepcí úřadu?	Ano		Dlouhodobé cíle v oblasti řízení kvality CK-4 Výkonný úřad Integrace chodu ministerstva Podpora provádění všech činností a agend ministerstva, popisy procesů, jejich automatizace, integrace vnitřních i komunikujících informačních systémů. Účinnost CK-5 Digitální úřad Podpora implementace vládního programu digitalizace České republiky 2018+. Podpora digitalizace a rozvoje on-line „front office“ služeb pro vybrané oblasti působnosti úřadu. Digitalizace CK-6 Úřad komunikující v rámci EU Propojení a výměna informačních zdrojů v rámci EU, zajištění kompatibility IS MMR s IS jiných členských států EU. Funkčnost
Je řešení v souladu s Informační koncepcí ČR a cíli či principy Digitálního Česka?	Ano		Propojení datových toků mezi třemi separátními registry ubyport cizinecké policie, daneweb ČSÚ a neexistujícího registru pro výběr místních poplatků.
Je řešení v souladu s NAP?	Ano		detail souladu popsán v kapitole 2.3

Tabulka 40: Legislativní update

Bude podpora zahrnovat rovněž udržování řešení v souladu s novými právními předpisy (tzv. legislativní update)? Vysvětlete, v jakém rozsahu:	Jakým způsobem bude legislativní update hrazen?
V provozní smlouvě bude zahrnuta služba drobný Katalogový list – Rozvoj systému. Pomocí této položky bude možné pokrývat požadavky na drobné změny. Provozně, bezpečnostní patche se řeší v Katalogovém listu Proaktivní údržba systému. Velké projekty se řeší pomocí separátních smluv.	Součástí smlouvy o provozu a podpoře

Tabulka 41: Jak je zajištěno řízené ukončení životnosti jednotlivých výstupů projektu a případný přechod na další řešení, či případná výměna dodavatele nad stejným řešením (tzv. Exit strategie):

V provozní smlouvě je vkládán tento bod a spočívá v tranzitní době předávání systému od současného provozovatele na nového dodavatele. Předání končí předávacím protokolem akceptovaný všemi stranami.
--

Tabulka 42: Vysvětlení standardizace a udržitelnosti architektury projektu

Systém bude stavěn v souladu ze standardy architektury, které jsou v souladu s NAP. Případné změny architektury se budou řešit požádání OHA pomocí Formulář A Žádosti. OHA bude opět požádána o stanovisko Hlavního architekta eGovernmentu.

2.3. Kontrola shody architektury řešení projektu s požadavky Národního architektonického plánu

Tabulka 43: Kontrola shody architektury řešení projektu se vzory sdílených služeb eGovernmentu

Název architektonického vzoru eGovernmentu	Byl dodržen vzor?	Č. žádosti o výjimku	Podrobný popis způsobu a míry dodržení vzorů návrhem řešení projektu
Centrální místo služeb			
Publikujete aplikační služby řešené tímto projektem do CMS druhé generace?	Ano		
Přístupujete ke službám jiných ISVS prostřednictvím CMS druhé generace?	Ano		
Jakým způsobem přístupujete do CMS druhé generace?	NDC		
Využíváte vlastní připojení do veřejného internetu?	Ne		
Univerzální kontaktní místo			
Publikujete na CzechPOINT všechny své samoobslužné služby tak, aby mohly být přístupné i asistovaně?	Nerelevantní		
Jste na centrálu CzechPOINT připojeni skrze systém CMS?	Nerelevantní		
Rozšířený backoffice úředníka			
Máte služby CzechPOINT@office integrovány do svých systémů?	Nerelevantní		
Budou všechny interní aplikace dostupné z intranetu úřadu/resortu?	Ano		
Bude využito principu Single Sign-On?	Ano		
ÚEP včetně eFakturace			
Máte zajištěno předvyplňování formulářů ÚEP všemi státními údaji subjektu?	Nerelevantní		

Tabulka 43: **Kontrola shody architektury řešení projektu se vzory sdílených služeb eGovernmentu**

Název architektonického vzoru eGovernmentu	Byl dodržen vzor?	Č. žádosti o výjimku	Podrobný popis způsobu a míry dodržení vzorů návrhem řešení projektu
Máte zajištěn příjem a zpracování elektronických faktur?	Nerelevantní		
Elektronický systém spisové služby			
Je realizace propojení systému se spisovou službou vytvořena dle rozhraní definovaného v kapitole 9 Národního standardu?	Nerelevantní		
Informační systém datových schránek			
Je prováděno automatické vytěžování přijatých formulářů do informačního systému?	Nerelevantní		
Jakým způsobem je předmět projektu napojen na ISDS?	Nerelevantní		
Propojený datový fond			
Jste ke službám PPDF připojeni skrze CMS?	Ano		
Využíváte pro překlad identity mezi agendami služby ISZR?	Ano		
Využíváte pouze údaje, které máte explicitně uvedeny v daném zákoně?	Ano		Není upravena legislativa, schválit po úpravě legislativy
Odebíráte na údaje PPDF notifikace skrze služby ISZR?	Ano		
Je veškerá výměna údajů mezi ISVS realizována pomocí referenčního rozhraní (ISZR, eGSB/ISSS)?	Ano		
Elektronická identita			
Využíváte služeb Národního bodu pro identifikaci a autentizaci?	Ano		
Používáte pro překlad identifikátoru identity do své agendy (BSI na AIFO) služeb ISZR?	Ano		
Využíváte při obsazení identifikované a autentizované osoby do role úředníka systém JIP/KAAS?	Ano		

3. DALŠÍ ÚDAJE O PROJEKTU

3.1. Majetkoprávní vztahy projektu

Tabulka 44: Majetkoprávní vztahy		
Podmínka	Odpověď	Poznámka (důvod)
Budou vám udělena výhradní práva k užívání k dodávanému produktu?	Ano	Veškeré aplikační licence budou pořizovány se zdrojovým kódem a s výhradním právem.
Budou vám udělena nevýhradní práva k užívání k dodávanému produktu?	Ano	Jde o SW typu licencí na servery a jiné komerční SW
Budou práva k autorskému dílu nějak omezena (IČO, konkrétní uživatel, převoditelnost a další šíření, úpravy produktu, parametry...)?	Ne	Požadavek na veřejnou zakázku – Dílo se bude vytvářet pro Garanta bez možnosti aplikace práva na autorské dílo
Budete mít přístup ke zdrojovému kódu pro čtení?	Ano	Požadavek na veřejnou zakázku – zajištění volného využívání IS při provozu. Cílem je zajistit nezávislou kontrolu Provozovatele.
Bude vám či třetímu subjektu umožněno provádět údržbu, měnit produkt, upravovat jej či rozšiřovat bez souhlasu dodavatele?	Ano	Požadavek na veřejnou zakázku – Provozovatel bude mít právo provádět potřebné úpravy a drobný rozvoj.
Budete mít přístup k aktuální technické dokumentaci produktu?	Ano	Požadavek na veřejnou zakázku – Provozovatel bude udržovat provozní a technickou dokumentaci aktualizovanou.
Obsahuje budoucí smlouva ujednání o vyloučení odpovědnosti za výpadky fungování?	Ano	Požadavek na veřejnou zakázku – V rámci podkladů pro VZ bude i návrh provozní smlouvy, která bude obsahovat kapitoly, které řeší vyloučení odpovědnosti za výpadky.
Budou externí nákupy veřejně soutěženy?	Ano	
Bude celé nebo část řešení publikováno nebo bude využívat Open Source?	Ano	

3.2. Finanční připravenost projektu

Tabulka 45: Finanční připravenost		
Druh financování	Odpověď	Popis zajištění, získání financování
Financování pomocí ESIF ¹	Ano	

¹ Evropské strukturální a investiční fondy

Tabulka 45: Finanční připravenost

Druh financování	Odpověď	Popis zajištění, získání financování
Financování z vlastních zdrojů	Ne	
Financování pomocí jiných externích zdrojů	Ne	

3.3. Metodická připravenost projektu

Tabulka 46: Metodická připravenost

Metodické zajištění	Odpověď	Popis
Řízení pomocí metodiky (uved'te název)	Ano	Metodika vedení projektu
Podpora od projektové kanceláře úřadu/resortu	Ano	
Podpora od architektonické kanceláře úřadu/resortu	Ano	
Bude tento formulář součástí zadávací dokumentace projektu?	Ano	

3.4. Personální náročnost projektu

Tabulka 47: Vysvětlíte personální náročnost projektu, jako odhady dopadu do počtu systemizovaných míst, či kapacitní náročnost realizace projektu dle FTE:

Hrubým odhadem:

- Architektonický tým: 4 FTE
- Byznys analytik (Architekt řešení) : 2 FTE
- Analytický tým: 8-10 FTE
- Vývojový tým: 10-12 FTE
- Bezpečnostní tým: 3 FTE
- Provozní tým: 4 FTE
- Projektový a presale tým: 5 FTE

3.5. Harmonogram projektu

Tabulka 48: Hrubý harmonogram předloženého projektu

Fáze / milník	Začátek	Konec	Základní náplň	Navazuje na
Start projektu	Leden 2024	Březen 2024	Analýza	
Vývoj eTurista	Duben 2024	Prosinec 2024	Vývoj, Akceptace, Předání do provozu	Analýzu
Zajištění provozu	Leden 2025	Prosinec 2029	Provoz systému	Předání do provozu

Tabulka 49: Související projekty (v rozvojovém programu, portfoliu úřadu)

Předchozí projekty	Popis návaznosti na předchozí projekty
Nerelevantní – nejsou	

Tabulka 49: Související projekty (v rozvojovém programu, portfoliu úřadu)

Souběžné projekty	Popis návaznosti na souběžné projekty
Nerelevantní – nejsou	
Navazující projekty	Popis návaznosti na budoucí projekty
Nerelevantní – nejsou plánovány	

Tabulka 50: Vysvětlení dalších údajů o projektu

--

3.6. Ekonomické parametry projektu

Hrubý odhad hodnoty záměru nákupu služeb či investic (externích výdajů), souvisejících s informačními a komunikačními technologiemi (projektu).

Plán předpokládané ekonomické náročnosti projektu založené na metodologii pětiletých celkových nákladů vlastnictví (tzv. Total Costs of Ownership) - účelové členění nákladů projektu.

Tabulka 51: TCO

Souhrnná položka modelu TCO [Kč] bez DPH	① Výdaje na realizaci (výstavbu) projektu	② Výdaje na provoz a rozvoj (do konce aktuální smlouvy)	③ TCO 5 = ① + ②, přepočtené na 5 let)	Vysvětlení k položce
Počet měsíců trvání fáze	12	48	60	
A. Předběžné analýzy (vč. rizik), tvorba zadání, výběr řešení, výběr dodavatele – náklady nákupního procesu	2 100 000,-	0	2 100 000,-	
B. Nákup SW a HW pro projekt (bez SaaS či PaaS)	49 750 000,-		49 750 000,-	V příloze excelový rozpad Položkový rozpad_eTurista.xlsx“
C. Analýza, finální projekt, vývoj, implementace, školení uživatelů, zkušební provoz a testy, případně i migrace dat a akceptační audit	41 328 840,-		41 328 840,-	V příloze excelový rozpad Položkový rozpad_eTurista.xlsx“
D. Provoz a podpora řešení HW a SW (bez SaaS či PaaS)		0	0	
E. Hardware/Software údržba a průběžné úpravy (bez SaaS či PaaS)		0	0	
F. Projekty postupné inovace a zlepšování (plánované)	0	0	0	

Tabulka 51: TCO

Souhrnná položka modelu TCO [Kč] bez DPH	① Výdaje na realizaci (výstavbu) projektu	② Výdaje na provoz a rozvoj (do konce aktuální smlouvy)	③ TCO 5 = ① + ②, přepočtené na 5 let)	Vysvětlení k položce
G. Projekty upgrade (pokud jsou plánovány)	0	0	0	
H. Zvýšené náklady užívání řešení vč. nákladů na přechod z předchozího řešení (pokud se vyskytnou)	0	0	0	
I. Útlum, konzervace a ukončení řešení	0	0	0	
X. Licence, HW, provoz, podpora, údržba, průběžný rozvoj – vše v subskripci (pouze SaaS a PaaS)	0	27 907 200,-	20 930 400,-	V příloze excelový rozpad Položkový rozpad_eTurista.xlsx“
Z. Ostatní nerozlišené režijní náklady	0	0	0	
Celkem	93 178 840,-	27 907 200,-	121 086 040,-	

Tabulka 52: Popis funkčního celku, který je projektem rozšiřován či upravován (pokud existuje)

Není v plánu, pokud by to bylo nezbytné, bude se řešit v rámci projektu změnovým procesem.

Plánované 5leté externí výdaje celého funkčního celku (mimo tento projekt) [tis. Kč]:

Tabulka 53: Vysvětlení a komentář k souhrnu výdajů a ekonomické náročnosti projektu

Náklady jsou generovány pro vybudování systému se zajištěním provozu na 3 roky. Provoz bude zajišťován v souladu s Nefunkčními požadavky a bezpečnostními požadavky na systém.

4. VYJÁDŘENÍ K BEZPEČNOSTNÍM ASPEKTŮM

Tabulka 54: Předkladatel prohlašuje, že předkládaný projekt bude realizován plně v souladu s níže uvedeným prohlášením

(údaj odstraněn)

5. UPOZORNĚNÍ A DOPORUČENÍ

Tabulka 55: Upozornění a doporučení

6. PŘÍLOHY

Tabulka 56: Přílohy

Typ	Číslo a název přílohy	Upřesnění přílohy
Architektonický model	Příloha_1_eTurista_v2	Schémata architektury
Detailní rozpad ceny	Příloha_2_Položkový rozpad_eTurista_v1	Rozpad cen jednotlivých položek
Výstup z architektonického nástroje	Příloha_3_Rozpis položek	Rozpis položek - vysvětlivky
<i>Zvolte položku.</i>		
<i>Zvolte položku.</i>		
Celkový počet příloh:	3 přílohy	